

SYMPLEE DU4L-W smart automatický dávkovač krmiva s WiFi



Uživatelská příručka

Děkujeme, že jste si vybrali dávkovač SYMPLEE. Tenhle šikovný pomocník se postará o vašeho mazlíčka, i když zrovna nejste doma. Ideální pro rušné dny v práci, víkendové výlety i klid v duši. Před použitím si prosím projděte tenhle návod – zvládnete to raz dva.

CO NAJDETE V KRABICI

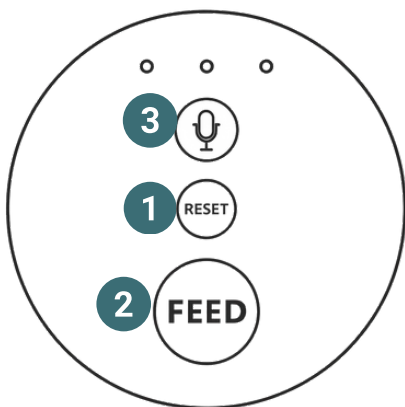
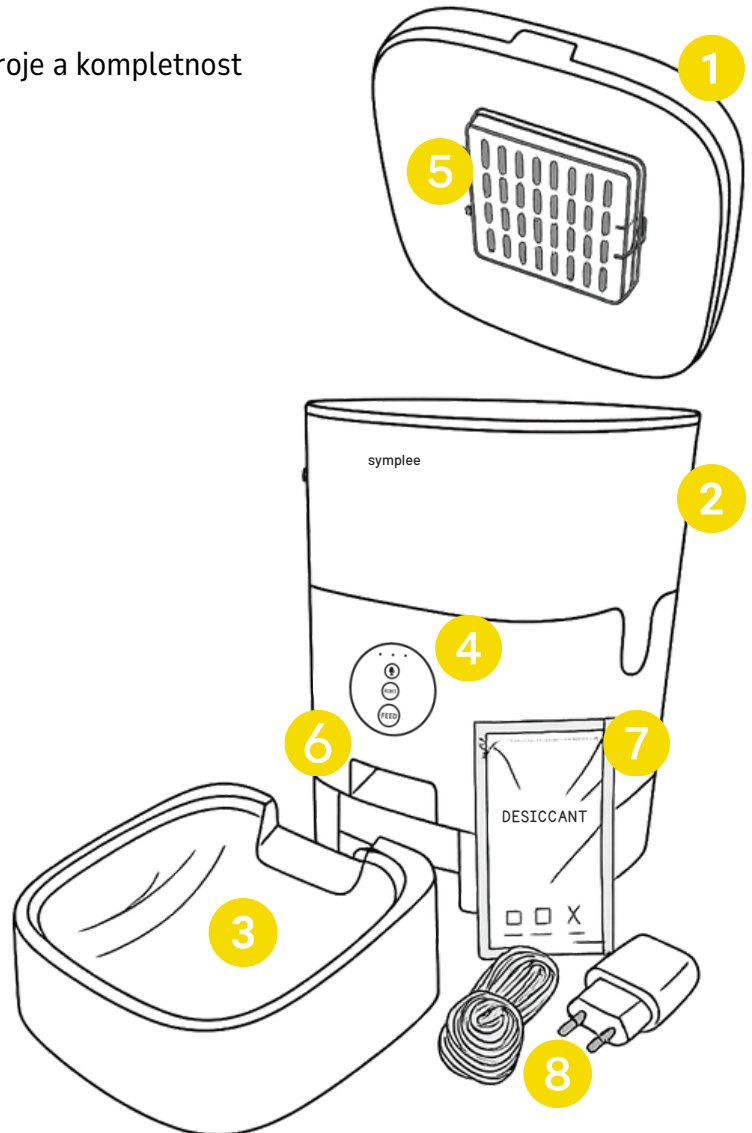
Po převzetí objednávky zkontrolujte stav přístroje a kompletnost příslušenství

- 1 × dávkovač SYMPLEE DU4L-K
- 1 × napájecí adaptér (DC 5V)
- 1 × USB kabel
- 1 × návod k použití

JAK VYPADÁ DÁVKOVAČ

Celý přístroj

1. Víko dávkovače
2. Nádobka pro granule
3. Miska na granule
4. Ovládací panel s tlačítky a kamerou
5. Otvírací kapsa pro vysoušecí pytlíček
6. Výdejní otvor (tudy se dostanou granule do misky)
7. Vysoušecí pytlíček
8. Napájecí adaptér s USB kabelem

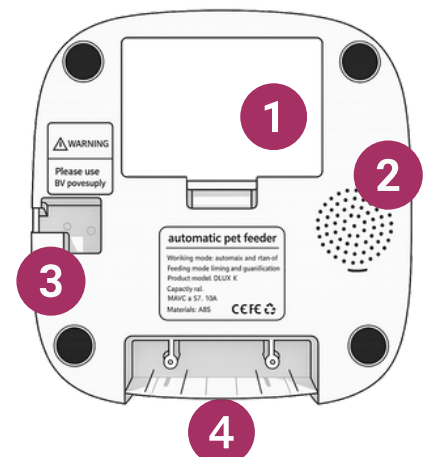


Tlačítka

1. Tlačítko reset / Wi-Fi
2. Manuální dávkování/ zamknutí a odemknutí ovládní
3. Nahrávání hlasového pokynu

Ze spodu

1. Příhrádka na baterie
2. Reproduktor
3. Zástrčka pro adaptér
4. Sem zaklapneš misku na granule



JAK PŘIPRAVIT DÁVKOVAČ – KROK ZA KROKEM

1. Rozbalte dávkovač

- Zkontrolujte, že máte všechno pohromadě a nic nechybí. Pod horním víkem najdete misku na granule a další příslušenství. Všechno vyndejte ven. Jednotlivé části jsou popsány v předchozí kapitole.
- Misku připojíte snadno – tu část, která z ní trčí, jednoduše zacvakněte do otvoru na spodní straně dávkovače, přímo pod displejem s tlačítky.
- Zapadne tam jak nic a bude pěkně držet na místě.

2. Najděte mu ideální místo

- Nejlépe na rovném, suchém povrchu, mimo přímé slunce a zdroje tepla. Doporučujeme roh místnosti, kde nebude zavazet.

3. Nasypte krmivo

- Otevřete víko a nasypte suché granule velikosti 2–10 mm. Nepřeplňujte – lepší méně než ucpaný otvor. Pak víko zase dobře uzavřete.

4. Zapojte ho do zásuvky

- Kabel zapojte do zadní části dávkovače a druhý konec do přibaleného adaptéru. Ten šup do zásuvky.

5. Zkuste testovací dávku

- Zmáčkněte „FEED“. Jestli granule vypadnou, všechno šlape jak má.

6. Vysoušecí pytlík

- Nezapomeňte ani na malý vysoušecí pytlíček – najdete ho v plastovém obalu jako součást balení. Nejprve ho z obalu vyjměte.
- Na vnitřní straně horního víka je pro něj připravená speciální přihrádka. Tu jemně odklopte, vložte do ní pytlík a zaklopte zpátky, aby držel na svém místě.
- Pytlík pomáhá udržet krmivo v suchu, takže je dobré ho čas od času zkontrolovat a vyměnit, pokud zvlhne.

7. připravte přístroj na propojení s aplikací

- Po připojení krmítka do zásuvky se automaticky přístroj zapne a spustí párování.
- LED kontrolka začne pomalu blikat modře, tím se aktivuje režim připojení přes tzv. Hot Spot (přímé spojení).

8. Propojení s aplikací SmartLife - Smart Living

- Stáhněte si aplikaci SmartLife a registrujte se.
- Připojte přístroj do zásuvky a ujistěte se, že kontrolka bliká modře.
- Povolte Bluetooth a polohu ve vašem telefonu.
- Připojte k WiFi (bez speciálních znaků v hesle).
- Připojte zařízení tak, že kliknete na symbol + v pravém horním rohu a vyberete “Add Device”. Pokračujte zmáčknutím tlačítka “Continue”, udělte aplikaci příslušná povolení, vyplňte heslo od Wifi a nakonec potvrďte dokončení.
- **Pokud aplikace přístroj nenajde nevěšte hlavu.** Pod nadpisem “Přidat ručně” najdete “Small Home Appliances”. Otevře se vám seznam různých položek, mezi kterými najdete “Pet Feeder With Camera (Wi-Fi)”. Pokud přístroj bliká modře, zaklikněte políčko “Make sure the indicator is flashing quickly or a prompt tone is heard”. Následně vyplňte název a heslo Wi-Fi, potvrďte. Aplikace vám vygeneruje QR kód, který ukažte kameře na krmičce. Jakmile krmička zapípá, znamená to, že si QR kód nahrála a vy můžete kliknout na oranžové tlačítko, které odstartuje propojování aplikace s přístrojem.



App store



Google play



SmartLife - Smart Living

NASTAVOVÁNÍ DÁVKOVAČE POMOCÍ TLAČÍTEK

1) Tlačítko nahrávání (REC)

- Krátkým stiskem na 1 sekundu uslyšíte zvuk „dí“ – to je signál, že můžete začít mluvit.

POZOR! Tlačítko musíte po dobu nahrávání zvuku držet

- Nahrávejte max. 10 sekund – ideální třeba vzkaz „Dobrou chuť, Berty!“
- Po uvolnění tlačítka zazní „didi“ – záznam byl uložen.
- Poznámky:
 - Nahrávka se automaticky přehraje během každého krmení.
 - Můžete ji kdykoliv přehrát nebo přepsat novým záznamem.


2) Tlačítko krmení (FEED)

- Krátkým stiskem dávkovač vydá jednu porci krmiva.
- Během vydání porce zazní dvakrát váš hlasový vzkaz.
- Manuální krmení nenaruší naplánovaný režim – mazlíček dostane navíc jen tehdy, když sami chcete.
- Tlačítko funguje i jako zamykání a odemykání přístroje - v tomto případě držíš tlačítko 6 s.

3) Tlačítko reset / Wi-Fi

- Podržte tlačítko 7 sekund, dokud neuslyšíte pípnutí.
- LED kontrolka nejprve svítí červeně/modře po dobu 6 sekund, pak začne pomalu blikat.
- Tím se aktivuje režim připojení přes tzv. Hot Spot (přímé spojení).
- Opakováním podržení přepínáte mezi režimem rychlé konfigurace (rychlé blikání) a Hot Spotem.

ÚDRŽBA A ČIŠTĚNÍ

 Aby dávkovač sloužil dlouho a spolehlivě, dopřejte mu čas od času péči – nezabere to víc než pár minut.

Co a jak čistit:

Vnější plášť a ovládací panel

- Jemně otřete vlhkým hadříkem. Nepoužívejte žádné agresivní čističe – stačí voda a trocha mýdla.

Miska na granule

- Tu můžete vyjmout a opláchnout pod tekoucí vodou. Po každém čištění ji nechte důkladně oschnout, než ji vrátíte zpět.
- Výdejní otvor
- Pokud se granule někde zasekly, odstraňte je a oblast očistěte. Pomoci může malý kartáček nebo zubní kartáček.

Víko a zásobník

- Vysypte zbylé granule, vytřete zásobník suchým hadříkem. Pokud je uvnitř prach nebo drobky, vysajte je vysavačem s úzkou hubicí.
- Nezapomeňte na vysoušecí pytlík. Pokud je zvlhlý nebo ztvrdlý, vyměňte ho za nový.
- Výměna je snadná – odklopte přihrádku, pytlík vyměníte, zaklopte a hotovo.

BEZPEČNOSTNÍ UPOZORNĚNÍ

1. Obecně

- ⚠ Dávkovač je domácí typ – ven ho neberte.
- ⚠ Není to hračka, dejte ho mimo dosah dětí a zvířat.
- ⚠ Nezvedejte víko během dávkování – to by mohlo způsobit zadrhnutí.

2. Elektrika

- ⚠ Používejte jen dodaný adaptér (DC 5V).
- ⚠ Poškozený kabel? Nepokračujte – vyměňte nebo kontaktujte nás.
- ⚠ Nikdy neotvírejte dávkovač, když je připojený do zásuvky.

3. Péče

- ⚠ Dávejte pozor, co sypete dovnitř – žádné mokré nebo lepkavé krmení.
- ⚠ Občas zkontrolujte, jestli něco neucpalo výdejní otvor.
- ⚠ Při čištění vždy odpojte ze sítě.

4. Co když se něco děje

- ⚠ Kouř, divný zápach nebo horko? Ihned vypněte a kontaktujte servis.
- ⚠ Neřešte závady sami – mohli byste to jen zhoršit.

ČASTÉ CHYBY A JAK JE SNADNO VYŘEŠIT

- ✗ Nevydává granule
- ✓ Zkontrolujte zásobník – možná došlo nebo se ucpalo. Pročistěte otvor.
- ✗ Displej je tmavý
- ✓ Mrkněte na kabel – je zapojený? Funguje zásuvka?
- ✗ Mechanismus je zaseknutý
- ✓ Vypněte, vyčistěte a ujistěte se, že používáte granule správné velikosti (2–10 mm).
- ✗ Čištění není efektivní
- ✓ Jemný hadřík, žádná voda – a jste za chvíli hotovi.
- ✗ Přístroj nejde připojit k aplikaci pomocí automatického vyhledávání
- ✓ Přístroj vložte ručně. Pod nadpisem “Přidat ručně” najdete “Small Home Appliances”. Otevře se vám seznam různých položek, mezi kterými najdete “Pet Feeder With Camera (Wi-Fi)”



JAK JSI SPOKOJENÝ/Á S MANUÁLEM?
NAŠEL/LA JSI VŠE, CO JSI HLEDAL/A?
PODĚL SE S NÁMI O TVŮJ NÁZOR.



Pokud jste byli s nákupem spokojeni, budeme moc rádi za vaše hodnocení.
Pomáhá nám růst a zlepšovat se. Děkujeme!

symplee



INFORMACE O LIKVIDACI A RECYKLACI
PROHLÁŠENÍ O SHODĚ



INFORMACE O LIKVIDACI A RECYKLACI

Tento výrobek nesmí být likvidován jako běžný domovní odpad v souladu se směrnicí EU o odpadních elektrických a elektronických zařízeních (WEEE - 2012/19/EU). Místo toho musí být vrácen na místo nákupu nebo odevzdán na veřejném sběrném místě recyklovatelného odpadu. Tím, že zajistíte správnou likvidaci tohoto výrobku, pomůžete zabránit možným negativním důsledkům pro životní prostředí a lidské zdraví, které by jinak mohly být způsobeny nesprávnou likvidací odpadu z tohoto výrobku. Další informace získáte na místním úřadě nebo na nejbližším sběrném místě. Nesprávná likvidace tohoto typu odpadu může mít za následek pokuty v souladu s vnitrostátními předpisy.

EU PROHLÁŠENÍ O SHODĚ

Identifikační údaje výrobce/dovozce:

Dovozce: NACUPCO s.r.o.

Sídlo společnosti: Rybná 716/24, 118 00 Praha 1.

IČO: 17400716

DIČ: CZ17400716

Předmět prohlášení:

Název: SYMPLEE DU4L-W smart automatický dávkovač krmiva s WiFi

Výše uvedený výrobek byl testován v souladu s normou (normami) použitou (použitými)

k prokázání shody se základními požadavky stanovenými ve směrnici (směrnících):

EN 60335 1:2012+A11:2014+A13:2017+A1:2019+A2:2019+A14:2019+A15:2021

EN 62233:2008

EN IEC 62311:2020

ETSI EN 301 489-1 V2.2.3 (2019-11)

ETSI EN 301 489-17 V3.2.4 (2020-09)

ETSI EN 300 328 V2.2.2 (2019-07)



SK

symplee

SYMPLEE DU4L-W smart automatický dávkovač krmiva s WiFi



Používateľská príručka

Ďakujeme, že ste si vybrali dávkovač SYMPLEE. Tento šikovný pomocník sa postará o vášho domáceho miláčika, aj keď práve nie ste doma. Ideálny na rušné pracovné dni, víkendové výlety aj pokoj na duši. Pred použitím si prosím prejdite tento návod – zvládnete to raz-dva.

ČO NÁJDETE V KRABICI

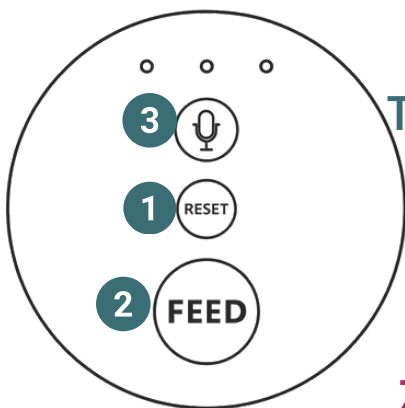
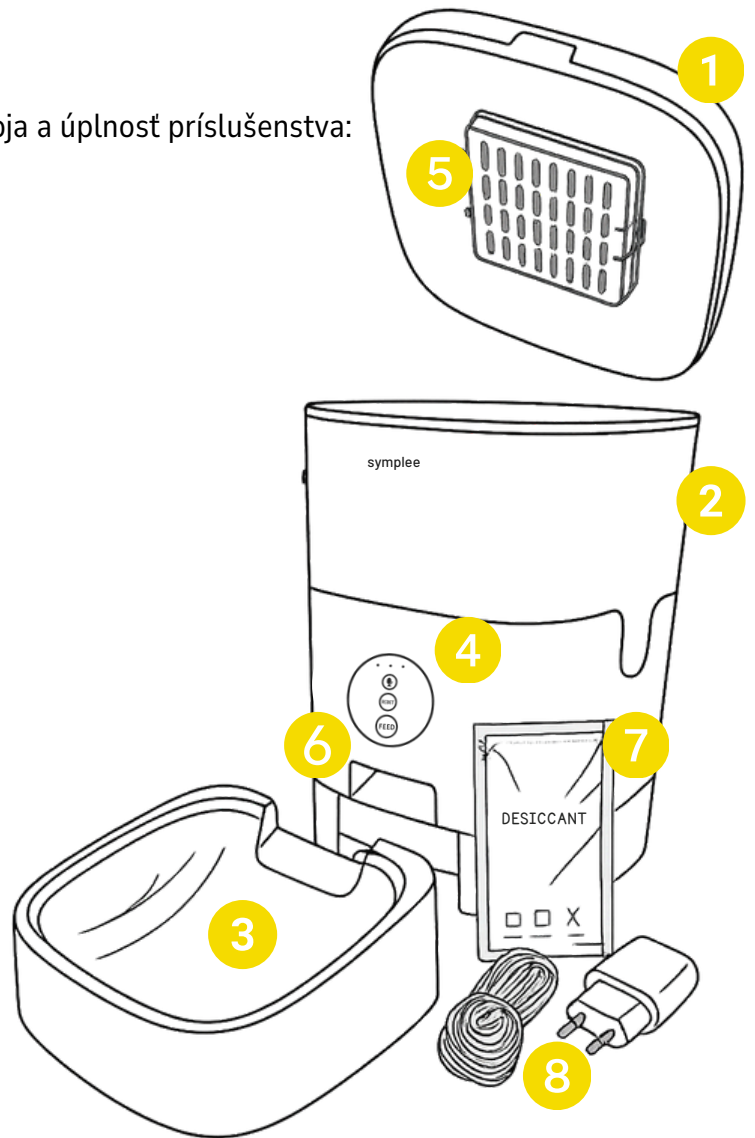
Po prevzatí objednávky skontrolujte stav prístroja a úplnosť príslušenstva:

- 1 × dávkovač SYMPLEE DU4L-V
- 1 × napájací adaptér (DC 5V)
- 1 × USB kábel
- 1 × návod na použitie

AKO VYZERÁ DÁVKOVAČ

Celý prístroj

1. Veko dávkovača
2. Nádobna na granule
3. Miska na granule
4. Ovládací panel s tlačidlami a kamerou
5. Otvor na vloženie vysúšacieho vrecúška
6. Výdajný otvor (tadiaľ sa granule dostanú do misky)
7. Vysúšacie vrecúško
8. Napájací adaptér s USB káblom

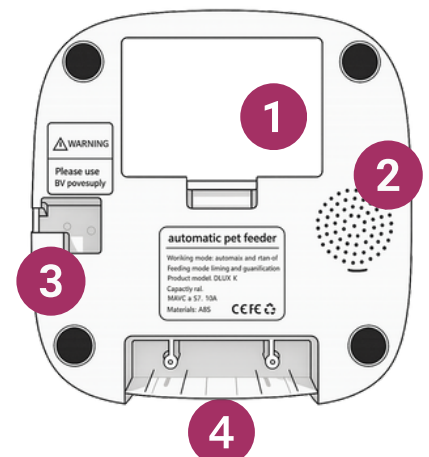


Tlačidlá

1. Tlačidlo reset / Wi-Fi
2. Manuálne dávkovanie
3. Nahrávanie hlasového pokynu

Zospodu

1. Prihrádka na batérie
2. Reproduktor
3. Zásuvka pre adaptér
4. Tu sa nacvakne miska na granule



AKO PRIPRAVIŤ DÁVKOVAČ – KROK ZA KROKOM

1. Rozbalte dávkovač

- Skontrolujte, že máte všetko pohromade a nič nechýba. Pod horným vekom nájdete misku na granule a ďalšie príslušenstvo. Všetko vyberte von. Jednotlivé časti sú popísané v predchádzajúcej kapitole.
- Misku pripojíte jednoducho – tú časť, ktorá z nej trčí, jednoducho zacvaknite do otvoru na spodnej strane dávkovača, priamo pod displejom s tlačidlami.
- Zapadne tam ako nič a bude pekne držať na mieste.

2. Nájdite mu ideálne miesto

- Najlepšie na rovnom, suchom povrchu, mimo priameho slnka a zdrojov tepla. Odporúčame roh miestnosti, kde nebude zavádzať.

3. Nasypete krmivo

- Otvoríte veko a nasypete suché granule veľkosti 2–10 mm. Nepreplňujte – menej je lepšie ako upchatý otvor. Potom veko znova dobre zatvorte.

4. Zapojte ho do zásuvky

- Kábel zapojte do zadnej časti dávkovača a druhý koniec do pribaleného adaptéra. Ten potom zapojte do zásuvky.

5. Skúste testovaciu dávku

- Stlačte „FEED“. Ak granule vypadnú, všetko funguje, ako má.

6. Vysúšacie vrecúško

- Nezapudnite ani na malé vysúšacie vrecúško – nájdete ho v plastovom obale ako súčasť balenia. Najprv ho vyberte z obalu.
- Na vnútornej strane horného veka je naň pripravená špeciálna priehradka. Tú jemne odklopte, vložte do nej vrecúško a zaklopte späť, aby držalo na svojom mieste.
- Vrecúško pomáha udržať krmivo suché, preto je dobré ho čas od času skontrolovať a vymeniť, ak zvlhne.

7. Pripravte prístroj na prepojenie s aplikáciou

- Po pripojení krmidla do zásuvky sa prístroj automaticky zapne a spustí párovanie.
- LED kontrolka začne pomaly blikať namodro, čím sa aktivuje režim pripojenia cez tzv. Hot Spot (priame spojenie).

8. Prepojenie s aplikáciou SmartLife - Smart Living

- Stiahnite si aplikáciu SmartLife a zaregistrujte sa.
- Nastavte prístroj tak, aby modrá kontrolka rýchlo blikala. (viď predchádzajúci odsek)
- Povoľte Bluetooth a polohu vo vašom telefóne a pripojte sa k WiFi (bez špeciálnych znakov v hesle).
- Zariadenie pridáte kliknutím na symbol „+“ v pravom hornom rohu a výberom možnosti „Add Device“. Pokračujte stlačením tlačidla „Continue“, udeľte aplikácii potrebné povolenia, vyplňte heslo k WiFi a nakoniec potvrdte dokončenie.
- **Ak aplikácia zariadenie nenájde, nezúfajte.** Pod nadpisom „Add manually/Pridať manuálne“ vyhľadajte „Small Home Appliances“. Otvorí sa vám zoznam rôznych zariadení – vyberte „Pet Feeder With Camera (Wi-Fi)“.
- Ak zariadenie bliká na modro, zaškrtnite políčko „Make sure the indicator is flashing quickly or a prompt tone is heard“.
- Následne vyplňte názov a heslo WiFi a potvrdte.
- Aplikácia vygeneruje QR kód, ktorý podržte pred kameru na dávkovači.
- Akonáhle dávkovač zapípa, znamená to, že QR kód bol načítaný, a môžete kliknúť na oranžové tlačidlo, ktoré spustí prepojenie aplikácie so zariadením.



App store



Google play



SmartLife - Smart Living

1) Tlačidlo nahrávania (REC)

- Krátkym stlačením na 1 sekundu zaznie zvuk „di“ – to je signál, že môžete začať hovoriť.
- POZOR! Tlačidlo musíte počas nahrávania držať.
- Nahrávajte max. 10 sekúnd – ideálne napríklad odkaz „Dobrá chuť, Berty!“
- Po uvoľnení tlačidla zaznie „didi“ – záznam bol uložený.
- Poznámky:
 - Nahrávka sa automaticky prehrá počas každého kŕmenia.
 - Môžete ju kedykoľvek prehrať alebo prepísať novou nahrávkou.


2) Tlačidlo kŕmenia (FEED)

- Krátkym stlačením dávkovač vydá jednu porciu krmiva.
- Počas dávkovania zaznie dvakrát váš hlasový odkaz.
- Manuálne kŕmenie nenaruší naplánovaný režim – miláčik dostane navyše len vtedy, keď sami chcete.
- Tlačidlo funguje aj ako uzamknutie a odomknutie prístroja – v tomto prípade podržte tlačidlo 6 s.

3) Tlačidlo reset / Wi-Fi

- Podržte tlačidlo na 7 sekúnd, kým nebudete počuť pípnutie.
- LED kontrolka najprv svieti červeno/modro po dobu 6 sekúnd, potom začne pomaly blikať.
- Tým sa aktivuje režim pripojenia cez tzv. Hot Spot (priame spojenie).
- Opakovaným podržaním tlačidla prepínate medzi režimom rýchlej konfigurácie (rýchle blikanie) a Hot Spotom.

ÚDRŽBA A ČISTENIE

 Aby dávkovač slúžil dlho a spoľahlivo, doprajte mu z času na čas trochu starostlivosti – nezaberie to viac než pár minút.

Čo a ako čistiť:

- Vonkajší plášť a ovládací panel
- Jemne utrite vlhkou handričkou. Nepoužívajte žiadne agresívne čističe – postačí voda a trochu mydla.

Miska na granule

- Môžete ju vybrať a opláchnuť pod tečúcou vodou. Po každom čistení ju nechajte dôkladne vyschnúť, než ju vrátite späť.

Výdajný otvor

- Ak sa granule niekde zasekli, odstráňte ich a oblasť vyčistite. Pomôže malý kefka alebo zubná kefka.
- Veko a zásobník
- Vysypte zvyšné granule a zásobník vytrite suchou handričkou. Ak je vo vnútri prach alebo omrvinky, vysajte ich vysávačom s úzkou hubicou.
- **Nezabudnite na vysúšacie vrecúško:** Ak je zvlhnuté alebo stvrdnuté, vymeňte ho za nové.
- Výmena je jednoduchá – odklopte priehradku, vrecúško vymeňte, zaklopte a hotovo.

BEZPEČNOSTNÉ UPOZORNENIA

1. Všeobecne

- ⚠ Dávkovač je určený na používanie v interiéri – nepoužívajte ho vonku.
- ⚠ Nie je to hračka – uložte ho mimo dosahu detí a zvierat.
- ⚠ Neotvárajte veko počas dávkovania – môže dôjsť k zaseknutiu.

2. Elektrina

- ⚠ Používajte len dodaný adaptér (DC 5V).
- ⚠ Poškodený kábel? Nepokračujte – vymeňte ho alebo nás kontaktujte.
- ⚠ Nikdy neotvárajte dávkovač, keď je zapojený do zásuvky.

3. Starostlivosť

- ⚠ Dávajte pozor, čo doň sypete – žiadne mokré alebo lepkavé krmivo.
- ⚠ Pravidelne kontrolujte, či nie je výdajný otvor upchatý.
- ⚠ Pri čistení vždy odpojte zariadenie zo siete.

4. Čo robiť, keď sa niečo deje

- ⚠ Dym, zvláštny zápach alebo prehrievanie? Okamžite vypnite a kontaktujte servis.
- ⚠ Neopravujte poruchy sami – mohli by ste situáciu zhoršiť.

ČASTÉ CHYBY A AKO ICH JEDNODUCHO VYRIEŠIŤ

- ✗ Nevydáva granule
- ✓ Skontrolujte zásobník – možno sú granule minuté alebo je otvor upchatý. Vyčistite ho.
- ✗ Displej je tmavý
- ✓ Skontrolujte kábel – je správne zapojený? Funguje zásuvka?
- ✗ Nevydáva porcie podľa nastavenia
- ✓ Uistite sa, že ste nastavenie naozaj uložili stlačením tlačidla „SET“.
- ✗ Zaseknutý mechanizmus
- ✓ Vypnite zariadenie, vyčistite ho a overte, že používate granule správnej veľkosti (2–10 mm).
- ✗ Neefektívne čistenie
- ✓ Jemná handrička, žiadna voda – a máte hotovo za chvíľku.
- ✗ Zariadenie sa nedá pripojiť k aplikácii pomocou automatického vyhľadávania
- ✓ Zariadenie pridajte manuálne. Pod nadpisom „Pridať manuálne“ vyhľadajte „Small Home Appliances“. Otvorí sa vám zoznam rôznych položiek, medzi ktorými nájdite „Pet Feeder With Camera (Wi-Fi)“.



AKO SI SPOKOJNÁ/Ý S NÁVODOM?
NAŠLA SI VŠETKO, ČO SI HĽADALA?
PODEĽ SA S NAMI O SVOJ NÁZOR.



Ak ste boli s nákupom spokojní, veľmi nás poteší vaše hodnotenie.
Pomáha nám rásť a zlepšovať sa. Ďakujeme!

symplee



INFORMÁCIE O LIKVIDÁCII A RECYKLÁCII
VYHLÁSENIE O ZHODE



INFORMÁCIE O LIKVIDÁCII A RECYKLÁCII

Tento výrobok sa nesmie likvidovať ako bežný domový odpad v súlade so smernicou EÚ o odpade z elektrických a elektronických zariadení (OEEZ - 2012/19/EÚ). Namiesto toho sa musí vrátiť na miesto nákupu alebo odovzdať na verejnom zbernom mieste recyklovateľného odpadu. Zabezpečením správnej likvidácie tohto výrobku pomôžete predísť možným negatívnym dôsledkom na životné prostredie a ľudské zdravie, ktoré by inak mohli byť spôsobené nesprávnou likvidáciou odpadu z tohto výrobku. Ďalšie informácie získate na miestnom úrade alebo na najbližšom zbernom mieste. Nesprávna likvidácia tohto druhu odpadu môže mať za následok pokuty v súlade s vnútroštátnymi predpismi.

VYHLÁSENIE O ZHODE EÚ

Dovozca: NACUPCO s.r.o.

Rybná 716/24, 118 00 Praha 1.

17400716

DIC: CZ17400716

Predmet vyhlásenia:

Názov: SYMPLEE DU4L-W smart automatický dávkovač krmiva s WiFi

Vyššie uvedený výrobok bol testovaný v súlade s normou (normami) použitou na preukázanie zhody so základnými požiadavkami stanovenými v smernici (smerniciach):

EN 60335 1:2012+A11:2014+A13:2017+A1:2019+A2:2019+A14:2019+A15:2021

EN 62233:2008

EN IEC 62311:2020

ETSI EN 301 489-1 V2.2.3 (2019-11)

ETSI EN 301 489-17 V3.2.4 (2020-09)

ETSI EN 300 328 V2.2.2 (2019-07)



SYMPLEE DU4L-W okos automata etető WiFi-vel



Használati útmutató

Köszönjük, hogy a SYMPLEE etetőt választotta. Ez az ügyes segítőtárs gondoskodik kedvencéről akkor is, amikor épp nincs otthon. Ideális zsúfolt munkanapokra, hétfégy kirándulásokra és a lelki nyugalom megőrzésére. Használat előtt kérjük, olvassa el ezt az útmutatót – gyerekjáték lesz!

MIT TALÁL A DOBOZBAN

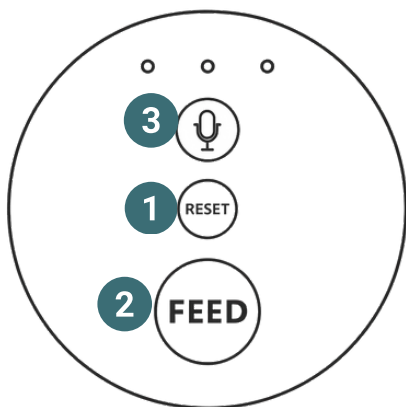
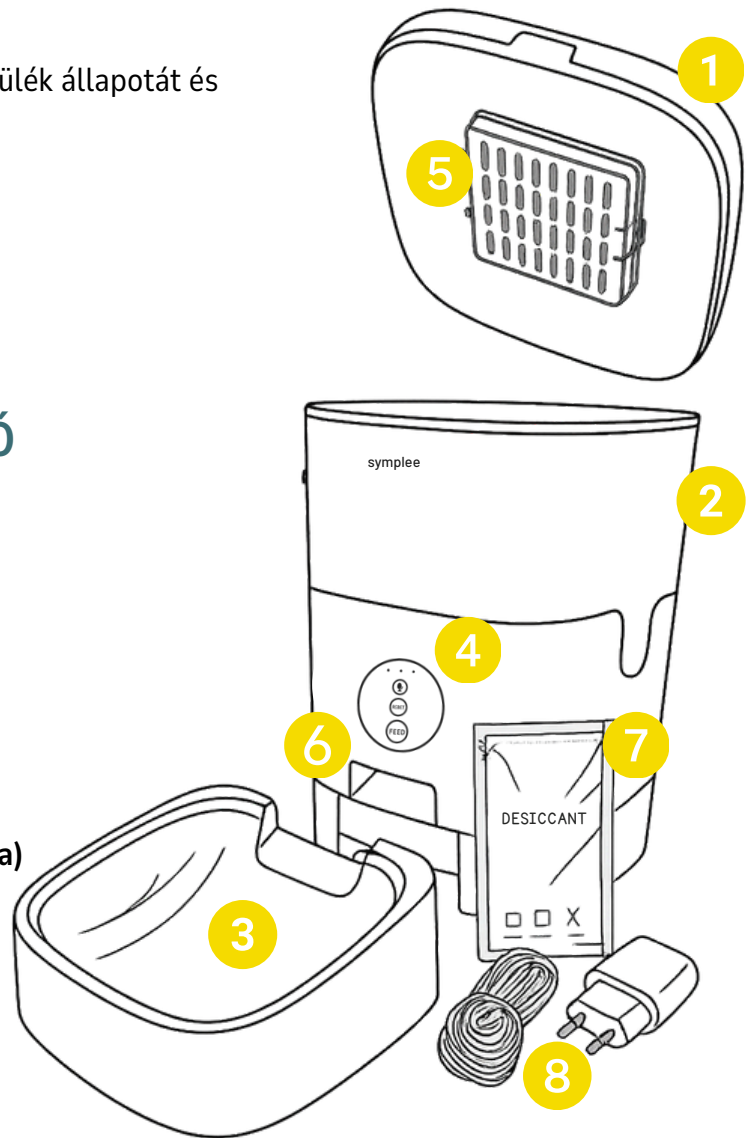
Miután átvette a rendelést, ellenőrizze a készülék állapotát és a tartozékok teljességét:

- 1 × SYMPLEE DU4L-V adagoló
- 1 × Hálózati adapter (DC 5V)
- 1 × USB kábel
- 1 × Használati útmutató

HOGYAN NÉZ KI AZ ADAGOLÓ

Teljes készülék

1. Adagoló fedél
2. Táptartály
3. Tápadagoló tál
4. Vezérlőpanel gombokkal és kamerával
5. Nyitható rekesz a nedvszívó tasaknak
6. Adagoló nyílás (innen kerül a táp a tálba)
7. Nedvszívó tasak
8. Hálózati adapter USB kábellel

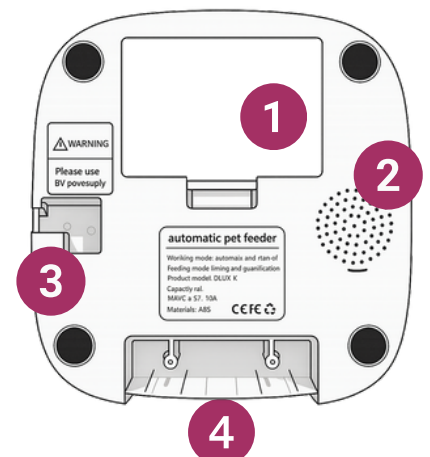


Gombok

1. Reset / Wi-Fi gomb
2. Kézi adagolás
3. Hangutasítás rögzítése

Alulnézet

1. Elemrekesz
2. Hangszóró
3. Adapter csatlakozó
4. Ide kell bepattintani a tálat



AZ ADAGOLÓ ELŐKÉSZÍTÉSE – LÉPÉSRŐL LÉPÉSRE

1. Csomagolja ki az adagolót

- Ellenőrizze, hogy minden tartozék megvan-e, és semmi sem hiányzik. A felső fedél alatt megtalálja a tápadagoló tálat és egyéb tartozékokat. Vegyen ki mindent. Az egyes részeket az előző fejezet ismerteti.
- A tálat egyszerűen csatlakoztathatja – a kiálló részt egyszerűen pattintsa be az adagoló alján található nyílásba, közvetlenül a gombokkal ellátott kijelző alatt.
- Szépen a helyére illeszkedik és stabilan tart.

2. Keressen neki ideális helyet

- Lehetőleg sík, száraz felületre helyezze, napfénytől és hőforrásoktól távol. Javasoljuk, hogy egy sarokba tegye, ahol nem lesz útban.

3. Töltse fel a tápot

- Nyissa fel a fedelet, és öntsön bele száraz tápot 2–10 mm-es méretben. Ne töltse túl – jobb kevesebb, mint egy eldugult nyílás. Ezután zárja vissza jól a fedelet.

4. Csatlakoztassa a hálózathoz

- Dugja be a kábelt az adagoló hátuljába, a másik végét pedig a mellékelt adapterbe. Végül csatlakoztassa az adaptert a konnektorba.

5. Próbálja ki egy tesztadagot

- Nyomja meg a „FEED” gombot. Ha a táp kijön, minden rendben működik.

6. Nedvszívó tasak

- Ne feledkezzen meg a kis nedvszívó tasakról – a csomagban egy műanyag zacskóban találja. Először vegye ki a csomagolásból.
- A felső fedél belső oldalán egy speciális rekesz található a számára. Óvatosan nyissa ki, helyezze be a tasakot, majd zárja vissza, hogy a helyén maradjon.
- A tasak segít szárazon tartani a tápot, ezért időnként érdemes ellenőrizni és cserélni, ha nedves lett.

7. Készítse elő a készüléket az alkalmazáshoz való csatlakoztatáshoz

- Az etető csatlakoztatása után a készülék automatikusan bekapcsol és elindítja a párosítást.
- A LED jelzőfény lassan kéken villogni kezd, ezzel aktiválódik a Hot Spot (közvetlen kapcsolat) üzemmód.

8. Csatlakozás a SmartLife - Smart Living alkalmazáshoz

- Töltse le a SmartLife - Smart Living alkalmazást, és regisztráljon.
- Állítsa be a készüléket úgy, hogy a kék LED gyorsan villogjon. (lásd előző pont)
- Engedélyezze a Bluetooth-ot és a helymeghatározást a telefonján.
- Csatlakozzon WiFi-hálózathoz (a jelszó ne tartalmazzon speciális karaktereket).
- Az eszköz hozzáadásához kattintson a jobb felső sarokban található „+” ikonra, majd válassza az „Add Device” lehetőséget.
- Kattintson a „Continue” gombra, adja meg az alkalmazásnak a szükséges engedélyeket, írja be a WiFi jelszót, majd erősítse meg a csatlakozást.
- **Ha az alkalmazás nem találja meg a készüléket, ne essen kétségbe.** Az „Add manually” (Kézi hozzáadás) címszó alatt keresse meg a „Small Home Appliances” kategóriát.
- A megjelenő listában válassza a „Pet Feeder With Camera (Wi-Fi)” opciót.
- Ha a készülék kék fénnel villog, pipálja be az „Make sure the indicator is flashing quickly or a prompt tone is heard” mezőt.
- Ezután adja meg a WiFi-hálózat nevét és jelszavát, majd erősítse meg.
- Az alkalmazás generál egy QR-kódot – mutassa ezt a kamerával ellátott etető felé.
- Amint az etető sípol, az azt jelenti, hogy a QR-kódot beolvasta, és rákattinthat az orange (narancssárga) gombra, amely elindítja az eszköz és az alkalmazás párosítását.



App store



Google play



SmartLife - Smart Living

1) Felvétel gomb (REC)

- Rövid, 1 másodperces lenyomás után hangjelzést („di”) hall – ez azt jelzi, hogy elkezdheti a hangüzenet rögzítését.

FIGYELEM! A gombot a felvétel teljes időtartama alatt nyomva kell tartani.

- A felvétel maximális hossza 10 másodperc – például: „Jó étvágyat, Berti!”
- A gomb elengedése után újabb hangjelzés („didi”) hallatszik – a felvétel elmentve.
- Megjegyzések:
 - A hangfelvétel automatikusan lejátszódik minden etetés alkalmával.
 - A felvétel bármikor meghallgatható vagy újra felvehető.

2) Etetés gomb (FEED)

- Rövid lenyomással az etető egy adag eledelt ad ki.
- Az adagolás közben kétszer lejátszódik a rögzített hangüzenet.
- A kézi etetés nem módosítja az előre beállított etetési ütemezést – az állat csak akkor kap plusz adagot, ha Ön úgy dönt.
- A gomb a készülék zárolására és feloldására is szolgál – ebben az esetben 6 másodpercig kell nyomva tartani.

3) Reset / Wi-Fi gomb (NYÍL)

- Tartsa lenyomva a gombot 7 másodpercig, amíg hangjelzést nem hall.
- A LED először pirosan/kéken világít 6 másodpercig, majd lassan villogni kezd.
- Ez aktiválja az úgynevezett Hot Spot (közvetlen kapcsolat) módot.
- Ismételt lenyomással válthat a gyors konfigurációs mód (gyors villogás) és a Hot Spot mód között.

KARBANTARTÁS ÉS TISZTÍTÁS

Külső burkolat és vezérlőpanel

- Törölje át enyhén nedves kendővel. Ne használjon agresszív tisztítószeret – elegendő víz és egy kis szappan.

Tápadagoló tál

- A tál eltávolítható és folyó víz alatt elmosható. Minden tisztítás után alaposan szárítsa meg, mielőtt visszateszi.

Adagoló nyílás

- Ha a táp elakadt, távolítsa el, és tisztítsa meg a területet. Segítség lehet egy kis kefe vagy fogkefe.

Fedél és tartály

- Öntse ki a maradék tápot, és törölje ki a tartályt száraz ruhával. Ha por vagy morzsa van benne, használjon porszívót keskeny fejjel.
- Ne feledkezzen meg a nedvszívó tasakról: A fedél belső oldalán található. Ha nedves vagy megkeményedett, cserélje ki újra. A csere egyszerű – nyissa fel a rekeszt, cserélje ki a tasakot, zárja vissza, és kész.

BIZTONSÁGI FIGYELMEZTETÉSEK

1. Általános

- ⚠ Az adagoló kizárólag beltéri használatra készült – ne használja kültéren.
- ⚠ Ez nem játék – tartsa távol gyermekektől és háziállatoktól.
- ⚠ Ne nyissa fel a fedelet adagolás közben – elakadhat a mechanizmus.

2. Elektromosság

- ⚠ Csak a mellékelt adaptert használja (DC 5V).
- ⚠ Sérült kábel? Ne használja tovább – cserélje ki, vagy lépjen kapcsolatba velünk.
- ⚠ Soha ne nyissa ki az adagolót, amíg az az aljzathoz van csatlakoztatva.

3. Karbantartás

- ⚠ Figyeljen arra, mit tölt bele – ne használjon nedves vagy ragadós tápot.
- ⚠ Időnként ellenőrizze, nem tömődött-e el az adagoló nyílás.
- ⚠ Tisztítás előtt mindig húzza ki az eszközt a konnektorból.

4. Ha valami nincs rendben

- ⚠ Füst, furcsa szag vagy túlmelegedés? Azonnal kapcsolja ki, és lépjen kapcsolatba a szervizzel.
- ⚠ Ne próbálja meg saját maga megjavítani – ezzel csak ronthat a helyzeten.

GYAKORI HIBÁK ÉS EGYSZERŰ MEGOLDÁSOK

- ✗ Nem adagol tápot
- ✓ Ellenőrizze a tartályt – lehet, hogy kifogyott vagy eltömődött. Tisztítsa meg a nyílást.
- ✗ A kijelző sötét
- ✓ Ellenőrizze a kábelt – megfelelően van csatlakoztatva? Működik az aljzat?
- ✗ Nem adagol a beállított időpontokban
- ✓ Győződjön meg arról, hogy a beállításokat valóban elmentette a „SET” gomb megnyomásával.
- ✗ Az adagolómechanizmus elakadt
- ✓ Kapcsolja ki az eszközt, tisztítsa meg, és győződjön meg arról, hogy megfelelő méretű tápot használ (2–10 mm).
- ✗ A tisztítás nem hatékony
- ✓ Puha kendő, víz nélkül – és pillanatok alatt készen van.
- ✗ Az eszköz nem csatlakozik automatikus kereséssel az alkalmazáshoz
- ✓ Adja hozzá kézzel. A „Kézi hozzáadás” (Add manually) menüpont alatt keresse meg a „Small Home Appliances” kategóriát. A megnyíló listában válassza a „Pet Feeder With Camera (Wi-Fi)” lehetőséget.

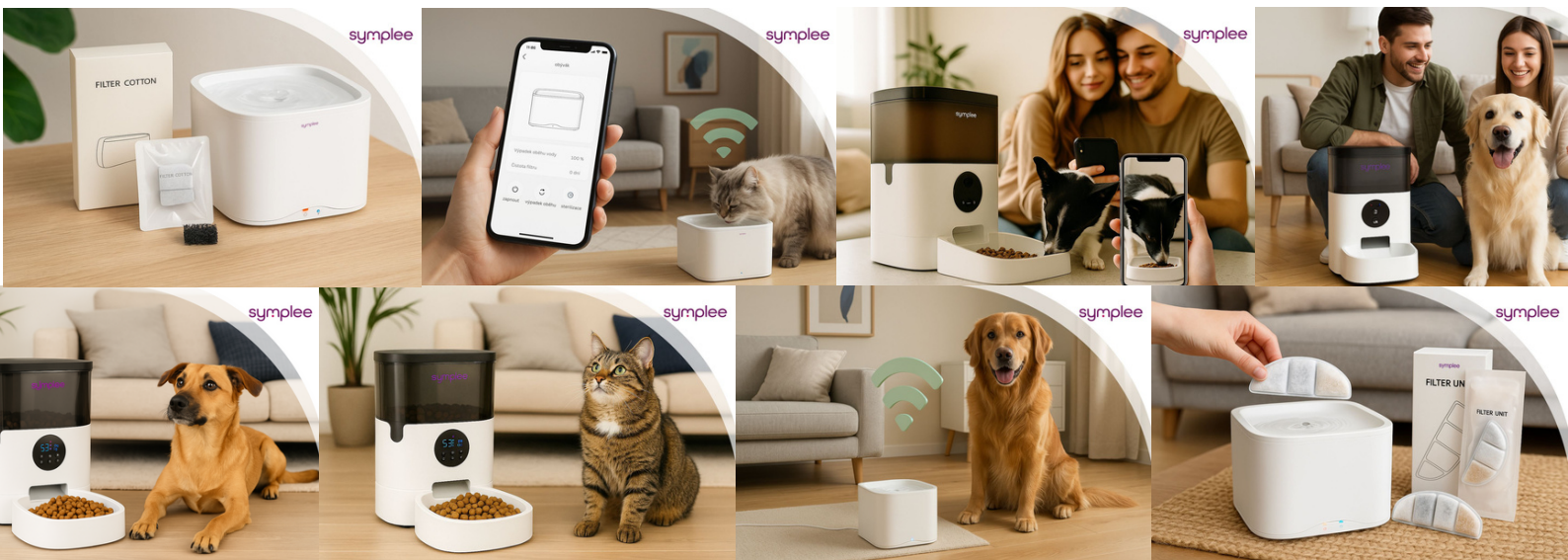


MENNYIRE VAGY ELÉGEDETT A HASZNÁLATI
ÚTMUTATÓVAL?
MINDENT MEGTALÁLTÁL, AMIT KERESTÉL?
OSZD MEG VELÜNK A VÉLEMÉNYEDET!



Ha elégedett voltál a vásárlással, örömmel vesszük az értékelésed.
Ez segít nekünk fejlődni és jobbá válni. Köszönjük!

symplee



INFORMÁCIÓK A HULLADÉKKEZELÉSRŐL ÉS ÚJRAHASZNOSÍTÁSRÓL
MEGFELELŐSÉGI NYILATKOZAT



AZ ÁRTALMATLANÍTÁSRA ÉS ÚJRAHASZNOSÍTÁSRA VONATKOZÓ INFORMÁCIÓK



Ezt a terméket nem szabad az elektromos és elektronikus berendezések hulladékairól szóló uniós irányelv (WEEE - 2012/19/EU) értelmében normál háztartási hulladékként ártalmatlanítani. Ehelyett vissza kell küldeni a vásárlás helyére, vagy el kell vinni egy nyilvános újrahasznosítható hulladékgyűjtő pontra. Azzal, hogy gondoskodik a termék megfelelő ártalmatlanításáról, segít megelőzni a lehetséges negatív környezeti és emberi egészségügyi következményeket, amelyeket egyébként a termékből származó hulladék nem megfelelő ártalmatlanítása okozhatna. További információért forduljon a helyi hatósághoz vagy a legközelebbi gyűjtőhelyhez. Az ilyen típusú hulladék nem megfelelő ártalmatlanítása a nemzeti előírásoknak megfelelő bírságokat vonhat maga után.

EU-MEGFELELŐSÉGI NYILATKOZAT

A gyártó/importőr azonosítása:

Importőr: NACUPCO s.r.o.

Rybná 716/24, 118 00 Prága 1.

17400716

DIC: CZ17400716

A nyilatkozat tárgya:

Név: SYMPLEE DU4L-W okos automata etető WiFi-vel

A fenti terméket az irányelv(ek)ben meghatározott alapvető követelményeknek való megfelelés igazolásához használt szabvány(ok)nak megfelelően vizsgálták:

EN 60335 1:2012+A11:2014+A13:2017+A1:2019+A2:2019+A14:2019+A15:2021

EN 62233:2008

EN IEC 62311:2020

ETSI EN 301 489-1 V2.2.3 (2019-11)

ETSI EN 301 489-17 V3.2.4 (2020-09)

ETSI EN 300 328 V2.2.2 (2019-07)



DE

symplee

SYMPLEE DU4L-W Smart Automatischer Futterspender mit WiFi



Benutzerhandbuch

Vielen Dank, dass Sie sich für den SYMPLEE-Futterautomat entschieden haben. Dieser clevere Helfer kümmert sich um Ihr Haustier, auch wenn Sie gerade nicht zu Hause sind. Ideal für stressige Arbeitstage, Wochenendausflüge und ein ruhiges Gewissen. Bitte lesen Sie dieses Handbuch vor der Inbetriebnahme – das geht ganz einfach!

WAS IST IM LIEFERUMFANG ENTHALTEN

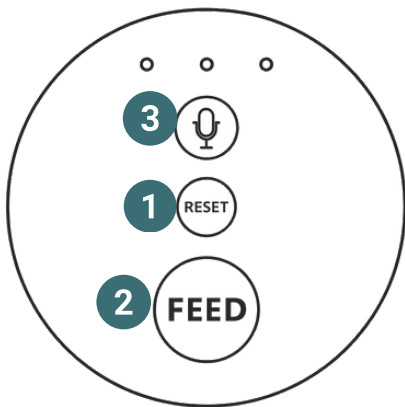
Bitte prüfen Sie nach dem Auspacken den Zustand des Geräts und die Vollständigkeit des Zubehörs:

- 1 × SYMPLEE DU4L-V Futterautomat
- 1 × Netzadapter (DC 5V)
- 1 × USB-Kabel
- 1 × Bedienungsanleitung

WIE SIEHT DER FUTTERAUTOMAT AUS

Gesamtes Gerät

1. Deckel des Futterspenders
2. Futterbehälter
3. Futterschale
4. Bedienfeld mit Tasten und Kamera
5. Aufklappbares Fach für das Trockenmittel
6. Ausgabeschacht (hier gelangen die Pellets in die Schale)
7. Trockenmittelbeutel
8. Netzadapter mit USB-Kabel

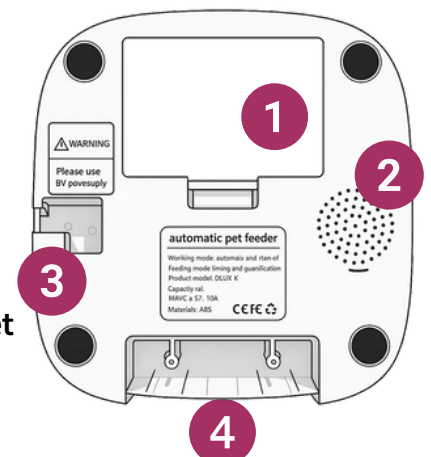


Tasten

1. Reset- / Wi-Fi-Taste
2. Manuelle Futterausgabe
3. Aufnahme eines Sprachbefehls

Unterseite

1. Batteriefach
2. Lautsprecher
3. Anschluss für Netzadapter
4. Hier wird die Futterschale eingerastet



WIE BEREITET MAN DEN FUTTERAUTOMATEN VOR – SCHRITT FÜR SCHRITT

1. Packen Sie den Futterautomaten aus

- Überprüfen Sie, ob alles vollständig und unbeschädigt ist. Unter dem oberen Deckel finden Sie die Futterschale und weiteres Zubehör. Nehmen Sie alles heraus. Die einzelnen Teile sind im vorherigen Kapitel beschrieben.
- Die Schale lässt sich leicht anbringen – den herausstehenden Teil einfach in die dafür vorgesehene Öffnung an der Unterseite des Automaten unter dem Bedienfeld einklicken.
- Sie rastet problemlos ein und sitzt fest.

2. Finden Sie den idealen Standort

- Am besten auf einer ebenen, trockenen Fläche, fern von direkter Sonneneinstrahlung und Wärmequellen. Wir empfehlen eine Raumecke, wo das Gerät nicht im Weg steht.

3. Füllen Sie das Futter ein

- Öffnen Sie den Deckel und füllen Sie Trockenfutter mit einer Größe von 2–10 mm ein. Nicht überfüllen – lieber etwas weniger als eine verstopfte Öffnung. Danach den Deckel wieder gut verschließen.

4. Schließen Sie den Automaten an den Strom an

- Stecken Sie das Kabel auf der Rückseite des Automaten ein, das andere Ende in den mitgelieferten Adapter – und den dann in die Steckdose.

5. Testen Sie eine Probefütterung

- Drücken Sie die Taste „FEED“. Wenn Futter ausgegeben wird, funktioniert alles einwandfrei.

6. Trockenmittelbeutel einsetzen

- Vergessen Sie nicht den kleinen Trockenmittelbeutel – er befindet sich in einem Kunststoffbeutel im Lieferumfang. Nehmen Sie ihn zuerst heraus.
- Im Inneren des oberen Deckels gibt es ein spezielles Fach dafür. Öffnen Sie es vorsichtig, legen Sie den Beutel hinein und schließen Sie es wieder, sodass der Beutel sicher sitzt.
- Der Beutel hilft, das Futter trocken zu halten – überprüfen Sie ihn regelmäßig und tauschen Sie ihn aus, wenn er feucht geworden oder hart ist.

7. Bereiten Sie das Gerät für die Verbindung mit der App vor

- Nach dem Anschließen des Futterspenders an die Steckdose schaltet sich das Gerät automatisch ein und startet die Kopplung.
- Die LED-Anzeige beginnt langsam blau zu blinken – damit wird der Verbindungsmodus über den sogenannten Hotspot (Direktverbindung) aktiviert.

8. Verbindung mit der SmartLife - Smart Living App

- Laden Sie die SmartLife - Smart Living App herunter und registrieren Sie sich.
- Stellen Sie sicher, dass die blaue LED am Gerät schnell blinkt. (siehe vorheriger Abschnitt)
- Aktivieren Sie Bluetooth und den Standort auf Ihrem Smartphone.
- Verbinden Sie sich mit einem WLAN-Netzwerk (ohne Sonderzeichen im Passwort).
- Fügen Sie das Gerät hinzu, indem Sie auf das „+“-Symbol in der oberen rechten Ecke tippen und „Add Device“ auswählen. Tippen Sie auf „Continue“, erteilen Sie die erforderlichen Berechtigungen, geben Sie das WLAN-Passwort ein und bestätigen Sie den Vorgang.
- **Falls die App das Gerät nicht automatisch findet, keine Sorge:** Unter der Überschrift „Manuell hinzufügen“ (Add manually) wählen Sie „Small Home Appliances“ aus.
- Es öffnet sich eine Liste mit verschiedenen Geräten – wählen Sie „Pet Feeder With Camera (Wi-Fi)“.
- Wenn die blaue LED blinkt, setzen Sie ein Häkchen bei „Make sure the indicator is flashing quickly or a prompt tone is heard“.
- Geben Sie anschließend den Namen und das Passwort Ihres WLANs ein und bestätigen Sie.
- Die App generiert einen QR-Code – halten Sie diesen vor die Kamera des Futterspenders.
- Sobald ein Piepton ertönt, bedeutet das, dass der QR-Code erkannt wurde. Tippen Sie dann auf die orangefarbene Schaltfläche, um die Verbindung zwischen Gerät und App zu starten.



App store



Google play



SmartLife - Smart Living

1) **Aufnahmetaste (REC)**

- Kurzes Drücken für 1 Sekunde – es ertönt ein Ton „di“ – Sie können jetzt sprechen.

ACHTUNG! Die Taste muss während der gesamten Aufnahme gedrückt gehalten werden.

- Maximale Aufnahmedauer: 10 Sekunden – z. B. „Guten Appetit, Bert!“
- Nach dem Loslassen erklingt „didi“ – die Aufnahme wurde gespeichert.
- Hinweise:
 - Die Aufnahme wird automatisch bei jeder Fütterung abgespielt.
 - Sie können die Nachricht jederzeit erneut anhören oder durch eine neue ersetzen.

2) **Füttertaste (FEED)**

- Durch kurzes Drücken gibt der Automat eine Portion Futter aus.
- Während der Ausgabe wird Ihre Sprachaufnahme zweimal abgespielt.
- Manuelle Fütterung beeinträchtigt nicht den Fütterungsplan – es wird nur zusätzlich gefüttert, wenn Sie es wollen.
- Die Taste dient auch zum Sperren und Entsperren des Geräts – in diesem Fall hältst du die Taste 6 Sekunden lang gedrückt.

3) **Reset- / Wi-Fi-Taste (PFEIL)**

- Halten Sie die Taste 7 Sekunden lang gedrückt, bis ein Piepton ertönt.
- Die LED-Anzeige leuchtet zunächst rot/blau für 6 Sekunden, danach beginnt sie langsam zu blinken.
- Damit wird der sogenannte Hot Spot-Modus (direkte Verbindung) aktiviert.
- Durch erneutes Gedrückthalten wechseln Sie zwischen dem Schnellkonfigurationsmodus (schnelles Blinken) und dem Hot Spot-Modus.

PFLEGE UND REINIGUNG

Was und wie reinigen:

Außengehäuse und Bedienfeld

- Mit einem leicht feuchten Tuch abwischen. Keine aggressiven Reinigungsmittel verwenden – Wasser und etwas Seife genügen.

Futterschale

- Kann herausgenommen und unter fließendem Wasser abgespült werden. Nach dem Reinigen gut trocknen lassen, bevor Sie sie wieder einsetzen.

Ausgabeschacht

- Wenn Futter steckengeblieben ist, entfernen Sie es und reinigen Sie den Bereich. Eine kleine Bürste oder Zahnbürste kann hilfreich sein.

Deckel und Vorratsbehälter

- Restliches Futter ausleeren und den Behälter mit einem trockenen Tuch ausreiben. Staub oder Krümel mit einem Staubsauger mit schmaler Düse entfernen.
- Nicht vergessen: das Trockenmittel Es befindet sich im Deckel des Automaten. Wenn es feucht oder hart geworden ist, tauschen Sie es gegen ein neues aus. Der Austausch ist einfach – Fach aufklappen, Beutel wechseln, zuklappen – fertig.



SICHERHEITSHINWEISE



1. Allgemein

- ⚠ Der Futterautomat ist nur für den Innenbereich geeignet – nicht im Freien verwenden.
- ⚠ Es handelt sich nicht um ein Spielzeug – außerhalb der Reichweite von Kindern und Tieren aufbewahren.
- ⚠ Heben Sie den Deckel während der Fütterung nicht an – dies kann zu einer Blockade führen.

2. Elektrizität

- ⚠ Verwenden Sie nur das mitgelieferte Netzteil (DC 5V).
- ⚠ Beschädigtes Kabel? Nicht weiterverwenden – tauschen Sie es aus oder kontaktieren Sie uns.
- ⚠ Öffnen Sie den Automaten niemals, wenn er an die Steckdose angeschlossen ist.

3. Pflege

- ⚠ Achten Sie darauf, was Sie einfüllen – kein nasses oder klebriges Futter.
- ⚠ Kontrollieren Sie gelegentlich, ob die Ausgabestelle verstopft ist.
- ⚠ Vor jeder Reinigung vom Stromnetz trennen.

4. Wenn etwas nicht stimmt

- ⚠ Rauch, seltsamer Geruch oder Überhitzung? Sofort ausschalten und den Kundendienst kontaktieren.
- ⚠ Versuchen Sie nicht, Störungen selbst zu beheben – das könnte die Lage verschlimmern.



HÄUFIGE PROBLEME UND EINFACHE LÖSUNGEN



- ✗ Es wird kein Futter ausgegeben
- ✓ Überprüfen Sie den Vorratsbehälter – ist er leer oder verstopft? Reinigen Sie die Ausgabestelle.
- ✗ Display bleibt dunkel
- ✓ Prüfen Sie das Kabel – ist es korrekt angeschlossen? Funktioniert die Steckdose?
- ✗ Futter wird nicht wie geplant ausgegeben
- ✓ Vergewissern Sie sich, dass Sie die Einstellungen wirklich mit „SET“ gespeichert haben.
- ✗ Mechanismus blockiert
- ✓ Gerät ausschalten, reinigen und prüfen, ob Sie Trockenfutter in passender Größe verwenden (2–10 mm).
- ✗ Reinigung nicht effektiv
- ✓ Ein weiches Tuch, kein Wasser – und alles ist im Handumdrehen sauber.
- ✗ Das Gerät kann nicht automatisch mit der App verbunden werden
- ✓ Fügen Sie das Gerät manuell hinzu. Unter der Überschrift „Manuell hinzufügen“ (Add manually) wählen Sie „Small Home Appliances“ aus. Es öffnet sich eine Liste mit verschiedenen Optionen – wählen Sie „Pet Feeder With Camera (Wi-Fi)“.



WIE ZUFRIEDEN BIST DU MIT DER
BEDIENUNGSANLEITUNG?
HAST DU ALLES GEFUNDEN, WAS DU GESUCHT
HAST?
TEILE DEINE MEINUNG MIT UNS!



Wenn du mit deinem Kauf zufrieden warst, freuen wir uns sehr über deine Bewertung.
Sie hilft uns, zu wachsen und besser zu werden. Danke!



HINWEISE ZUR ENTSORGUNG UND RECYCLING
KONFORMITÄTSERKLÄRUNG



INFORMATIONEN ZUR ENTSORGUNG UND ZUM RECYCLING

Dieses Produkt darf gemäß der EU-Richtlinie über Elektro- und Elektronik-Altgeräte (WEEE - 2012/19/EU) nicht als normaler Hausmüll entsorgt werden. Stattdessen muss es an den Verkaufsort zurückgegeben oder an einer öffentlichen Sammelstelle für wiederverwertbare Abfälle abgegeben werden. Durch die ordnungsgemäße Entsorgung dieses Produkts tragen Sie dazu bei, potenzielle negative Auswirkungen auf die Umwelt und die menschliche Gesundheit zu vermeiden, die durch unsachgemäße Abfallentsorgung entstehen können. Weitere Informationen erhalten Sie bei Ihrer örtlichen Behörde oder der nächstgelegenen Sammelstelle. Eine unsachgemäße Entsorgung dieses Abfalltyps kann gemäß den nationalen Vorschriften mit Geldstrafen geahndet werden.

EU-KONFORMITÄTSERKLÄRUNG

Identifikationsdaten des Herstellers/Importeurs:

Importeur: NACUPCO s.r.o.

Firmensitz: Rybná 716/24, 118 00 Prag 1

Identifikationsnummer (IČO): 17400716

Umsatzsteuer-Identifikationsnummer (DIČ): CZ17400716

Gegenstand der Erklärung:

Produktname: SYMPLEE DU4L-W Smart Automatischer Futterspender mit WiFi

Das oben genannte Produkt wurde gemäß der/den Norm(en) getestet, die zur Nachweisführung der Konformität mit den grundlegenden Anforderungen der Richtlinie(n) verwendet wurden:

EN 60335 1:2012+A11:2014+A13:2017+A1:2019+A2:2019+A14:2019+A15:2021

EN 62233:2008

EN IEC 62311:2020

ETSI EN 301 489-1 V2.2.3 (2019-11)

ETSI EN 301 489-17 V3.2.4 (2020-09)

ETSI EN 300 328 V2.2.2 (2019-07)

