

CZ

symplee

# SYMPLEE DU4L- K automatický dávkovač krmiva (tlačítkový)



## Uživatelská příručka

Děkujeme, že jste si vybrali dávkovač SYMPLEE. Tenhle šikovný pomocník se postará o vašeho mazlíčka, i když zrovna nejste doma. Ideální pro rušné dny v práci, víkendové výlety i klid v duši. Před použitím si prosím projděte tenhle návod – zvládnete to raz dva.

## CO NAJDETE V KRABICI

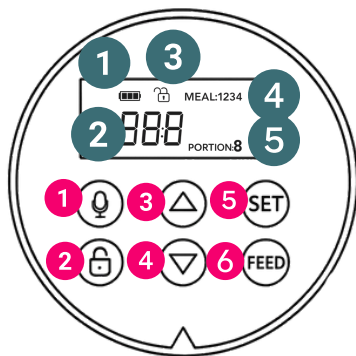
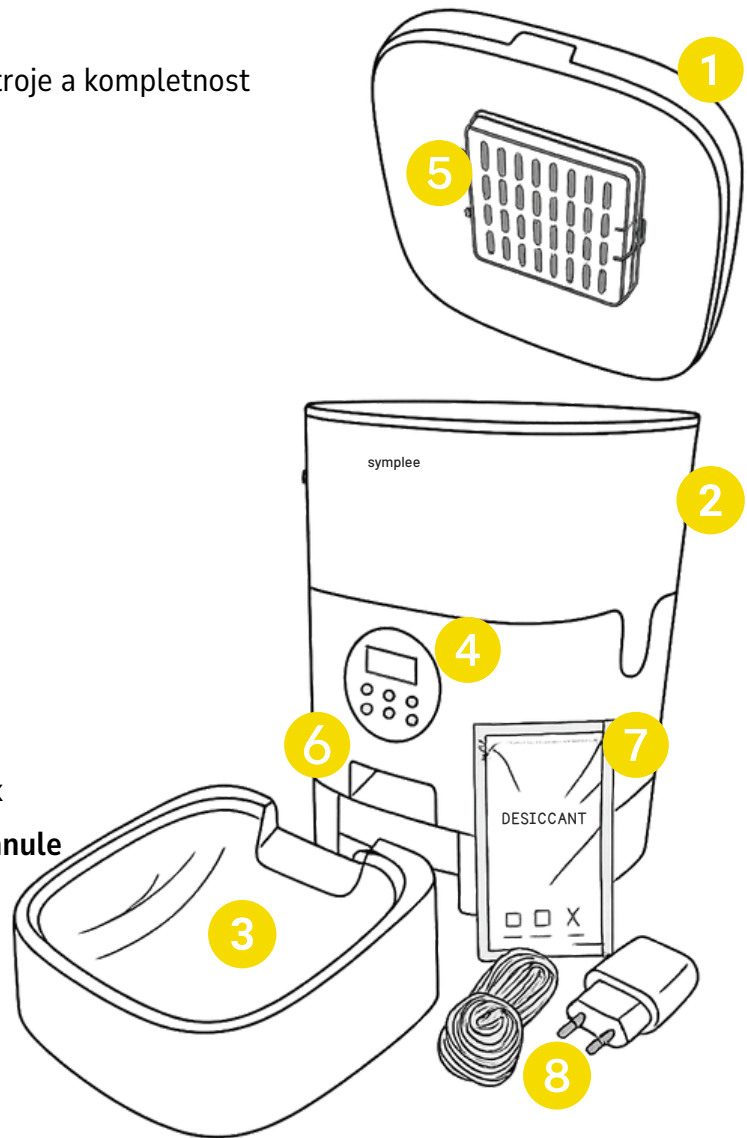
Po převzetí objednávky zkontrolujte stav přístroje a kompletnost příslušenství

- 1 × dávkovač SYMPLEE DU4L-K
- 1 × napájecí adaptér (DC 5V)
- 1 × USB kabel
- 1 × návod k použití

## JAK VYPADÁ DÁVKOVAČ

### Celý přístroj

1. Víko dávkovače
2. Nádobka pro granule
3. Miska na granule
4. Ovládací panel s tlačítky a displejem
5. Otvírací kapsa pro vysoušecí pytlíček
6. Výdejní otvor (tudy se dostanou granule do misky)
7. Vysoušecí pytlíček
8. Napájecí adaptér s USB kabelem

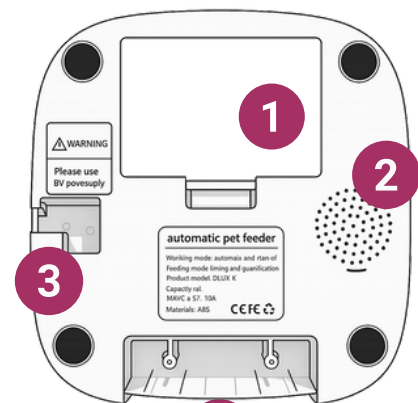


### Tlačítka

1. Nahrávání hlasového pokynu
2. Tlačítko zamknout/odemknout
3. Nahoru
4. Dolů
5. Potvrdit nastavení
6. Manuální dávkování

### Displej

1. Stav baterie – kolik šťávy ještě zbývá
2. Čas
3. Zamčeno / Odemčeno – zámek tlačítek proti nechtěnému přenastavení
4. Počet denních dávek – 1 až 4 porce
5. Velikost porce – nastavíte od 1 do 9 jednotek



### Ze spodu

1. Příhrádka na baterie
2. Reproduktor
3. Zástrčka pro adaptér
4. Sem zaklapneš misku na granule

# JAK PŘIPRAVIT DÁVKOVAČ – KROK ZA KROKEM

## 1. Rozbalte dávkovač

- Zkontrolujte, že máte všechno pohromadě a nic nechybí. Pod horním víkem najdete misku na granule a další příslušenství. Všechno vyndejte ven. Jednotlivé části jsou popsány v předchozí kapitole.
- Misku připojte snadno – tu část, která z ní trčí, jednoduše zacvakněte do otvoru na spodní straně dávkovače, přímo pod displejem s tlačítky.
- Zapadne tam jak nic a bude pěkně držet na místě.

## 2. Najděte mu ideální místo

- Nejlépe na rovném, suchém povrchu, mimo přímé slunce a zdroje tepla. Doporučujeme roh místnosti, kde nebude zavazet.

## 3. Nasypte krmivo

- Otevřete víko a nasypte suché granule velikosti 2–10 mm. Nepřeplňujte – lepší méně než ucpaný otvor. Pak víko zase dobře uzavřete.

## 4. Zapojte ho do zásuvky

- Kabel zapojte do zadní části dávkovače a druhý konec do přibaleného adaptéru. Ten šup do zásuvky.

## 5. Rozsvítí se displej

- Super! Dávkovač je připravený.

## 6. Zkuste testovací dávku

- Zmáčkněte „FEED“. Jestli granule vypadnou, všechno šlape jak má.

## 7. Vysoušecí pytlík

- Nezapomeňte ani na malý vysoušecí pytlíček – najdete ho v plastovém obalu jako součást balení. Nejprve ho z obalu vyjměte.
- Na vnitřní straně horního víka je pro něj připravená speciální přihrádka. Tu jemně odklopte, vložte do ní pytlík a zaklopte zpátky, aby držel na svém místě.
- Pytlík pomáhá udržet krmivo v suchu, takže je dobré ho čas od času zkontrolovat a vyměnit, pokud zvlhne.

# JAK NASTAVIT DÁVKOVAČ

## ZNOVU PŘEHLED TLAČÍTEK - ABYS NEMUSEL/A LISTOVAT

### Displej

1. Stav baterie
2. Čas
3. Zamčeno / Odemčeno
4. Počet denních dávek
5. Velikost porce



### Tlačítka

1. Nahrávání hlasového pokynu
2. Tlačítko zamknout/odemknout
3. Nahoru
4. Dolů
5. Potvrdit nastavení
6. Manuální dávkování

## 5. Nastavení času

### 🕒 Nejdřív odemknout

Podržte tlačítko Odemknout na 3 vteřiny.

Displej se probudí a můžete nastavovat.

### 🕒 Nastavte hodiny a minuty

- Stiskněte tlačítko “SET” – pole hodin začne blikat.
- Pomocí šipek Nahoru / Dolů nastavte hodinu.
- Znovu zmáčkněte tlačítko “SET” – teď blikají minuty. Nastavte i ty.

## 6. Kolikrát denně krmit

### 🍴 Počet jídel za den

- Po nastavení času znovu stiskněte tlačítko “SET” – začne blikat ikonka „Počet jídel“.
- Vyberte si pomocí šipek, kolikrát denně má dávkovač krmit – můžete nastavit 1 až 4 porce denně. Na displeji se například pro 3 porce objeví číslo 123. Neznamená to, že jste nastavili stovvacettři porcí. Poslední číslo v řadě značí, kolik porcí za den chcete, aby přístroj vydal.
- Pro uložení nastavení zmáčkněte znovu tlačítko “SET”

## 7. Čas a velikost každé porce

### 🕒 Nastavení času pro jednotlivé porce

- Na displeji se ukáže číslo porce (např. „1“ = nastavení času pro první porci).
- Stiskněte “SET” – blikají hodiny. Nastavte je pomocí šipek.
- Další stisk “SET” – nastavíte minuty.

### 🍴 Nastavení velikosti porce


- Opět stiskněte “SET” – bliká číslo porce.
- Pomocí šipek nastavte velikost (1–9 jednotek).
- Pokračujte stejným způsobem pro další porce (takto můžete nastavit až 4 jednotlivé porce).

## 8. Nahrajte hlasový vzkaz


### Váš hlas místo gongu

- Podržte “Nahrávání hlasového pokynu” (symbol mikrofonu) 3 vteřiny – ozve se pípnutí.
- Nahrajte vzkaz (max. 10 vteřin).
- Znovu stiskněte “Nahrávání hlasového pokynu” – dvě pípnutí = uloženo.
- Chcete si ho poslechnout? Stačí opět stisknout “Nahrávání hlasového pokynu”.
- Chcete nový? Opakujte celý postup.

## 9. Ruční krmení kdykoli

-  Jedno stisknutí = jedna porce
- Stiskněte tlačítko “Feed”.
- Dávkovač vydá 1 porci (cca 2½ lžičky / 12,5 ml).
- Ideální, když chcete mazlíčka odměnit mimo plán.

## ÚDRŽBA A ČIŠTĚNÍ

 Aby dávkovač sloužil dlouho a spolehlivě, dopřejte mu čas od času péči – nezabere to víc než pár minut.

### Co a jak čistit:

- Vnější plášť a ovládací panel
- Jemně otřete vlhkým hadříkem. Nepoužívejte žádné agresivní čističe – stačí voda a trocha mýdla.




### Miska na granule

- Tu můžete vyjmout a opláchnout pod tekoucí vodou. Po každém čištění ji nechte důkladně oschnout, než ji vrátíte zpět.
- Výdejní otvor
- Pokud se granule někde zasekly, odstraňte je a oblast očistěte. Pomoci může malý kartáček nebo zubní kartáček.

### Víko a zásobník

- Vysypte zbylé granule, vyčistěte zásobník suchým hadříkem. Pokud je uvnitř prach nebo drobky, vysajte je vysavačem s úzkou hubicí.
- Nezapomeňte na vysoušecí pytlík:
- Najdete ho ve víku dávkovače. Pokud je zvlhlý nebo ztvrdlý, vyměňte ho za nový.
- Výměna je snadná – odklopíte přihrádku, pytlík vyměníte, zaklopíte a hotovo.

### Důležité:

-  Dávkovač nikdy neponořujte do vody.
-  Při čištění ho vždy odpojte ze zásuvky.
-  Nepoužívejte ostré nebo kovové nástroje, mohli byste přístroj poškodit.

## BEZPEČNOSTNÍ UPOZORNĚNÍ

### 1. Obecně

- ⚠ Dávkovač je domácí typ – ven ho neberte.
- ⚠ Není to hračka, dejte ho mimo dosah dětí a zvířat.
- ⚠ Nezvedejte víko během dávkování – to by mohlo způsobit zadrhnutí.

### 2. Elektrika

- ⚠ Používejte jen dodaný adaptér (DC 5V).
- ⚠ Poškozený kabel? Nepokračujte – vyměňte nebo kontaktujte nás.
- ⚠ Nikdy neotvírejte dávkovač, když je připojený do zásuvky.

### 3. Péče

- ⚠ Dávejte pozor, co sypete dovnitř – žádné mokré nebo lepkavé krmení.
- ⚠ Občas zkontrolujte, jestli něco neucpalo výdejní otvor.
- ⚠ Při čištění vždy odpojte ze sítě.

### 4. Co když se něco děje

- ⚠ Kouř, divný zápach nebo horko? Ihned vypněte a kontaktujte servis.
- ⚠ Neřešte závady sami – mohli byste to jen zhoršit.

## ČASTÉ CHYBY A JAK JE SNADNO VYŘEŠIT

- ✗ Nevydává granule
  - ✓ Zkontrolujte zásobník – možná došlo nebo se ucpalo. Pročistěte otvor.
- ✗ Displej je tmavý
  - ✓ Mrkněte na kabel – je zapojený? Funguje zásuvka?
- ✗ Nechodí dávky podle plánu
  - ✓ Ujistěte se, že jste nastavení opravdu uložili stiskem „SET“.
- ✗ Mechanismus je zaseknutý
  - ✓ Vypněte, vyčistěte a ujistěte se, že používáte granule správné velikosti (2–10 mm).
- ✗ Čištění není efektivní
  - ✓ Jemný hadřík, žádná voda – a jste za chvíli hotovi.



JAK JSI SPOKOJENÝ/Á S MANUÁLEM?  
NAŠEL/LA JSI VŠE, CO JSI HLEDAL/A?  
PODĚL SE S NÁMI O TVŮJ NÁZOR.



Pokud jste byli s nákupem spokojeni, budeme moc rádi za vaše hodnocení.  
Pomáhá nám růst a zlepšovat se. Děkujeme!



INFORMACE O LIKVIDACI A RECYKLACI  
PROHLÁŠENÍ O SHODĚ



## INFORMACE O LIKVIDACI A RECYKLACI

Tento výrobek nesmí být likvidován jako běžný domovní odpad v souladu se směrnicí EU o odpadních elektrických a elektronických zařízeních (WEEE - 2012/19/EU). Místo toho musí být vrácen na místo nákupu nebo odevzdán na veřejném sběrném místě recyklovatelného odpadu. Tím, že zajistíte správnou likvidaci tohoto výrobku, pomůžete zabránit možným negativním důsledkům pro životní prostředí a lidské zdraví, které by jinak mohly být způsobeny nesprávnou likvidací odpadu z tohoto výrobku. Další informace získáte na místním úřadě nebo na nejbližším sběrném místě. Nesprávná likvidace tohoto typu odpadu může mít za následek pokuty v souladu s vnitrostátními předpisy.

## EU PROHLÁŠENÍ O SHODĚ

Identifikační údaje výrobce/dovozce:

Dovozce: NACUPCO s.r.o.

Sídlo společnosti: Rybná 716/24, 118 00 Praha 1.

IČO: 17400716

DIČ: CZ17400716

### Předmět prohlášení:

Název: SYMPLEE DU4L- K automatický dávkovač krmiva (tlačítkový)

**Výše uvedený výrobek byl testován v souladu s normou (normami) použitou (použitými)**

**k prokázání shody se základními požadavky stanovenými ve směrnici (směrnících):**

EN 55014-1:2017+A11:2020, EN 55014-2:2015

EN IEC 61000-3-2: 2019, EN 61000-3-3: 2013+A1:2019

EN 60335 1: 2012 + A11: 2014 +A13: 2017 +A1: 2019+A14: 2019+A2:2019+A15: 2021

EN 62233: 2008



SK

symplee

# **SYMPLEE DU4L-K** **automatický dávkovač** **krmiva (s tlačídkami)**



## **Používateľská príručka**

**Ďakujeme, že ste si vybrali dávkovač SYMPLEE. Tento šikovný pomocník sa postará o vášho domáceho miláčika, aj keď práve nie ste doma. Ideálny pre rušné dni v práci, víkendové výlety aj pokoj na duši. Pred použitím si prosím prečítajte tento návod – zvládnete to raz-dva.**

## ČO NÁJDETE V KRABICI

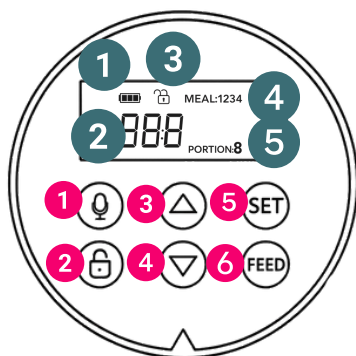
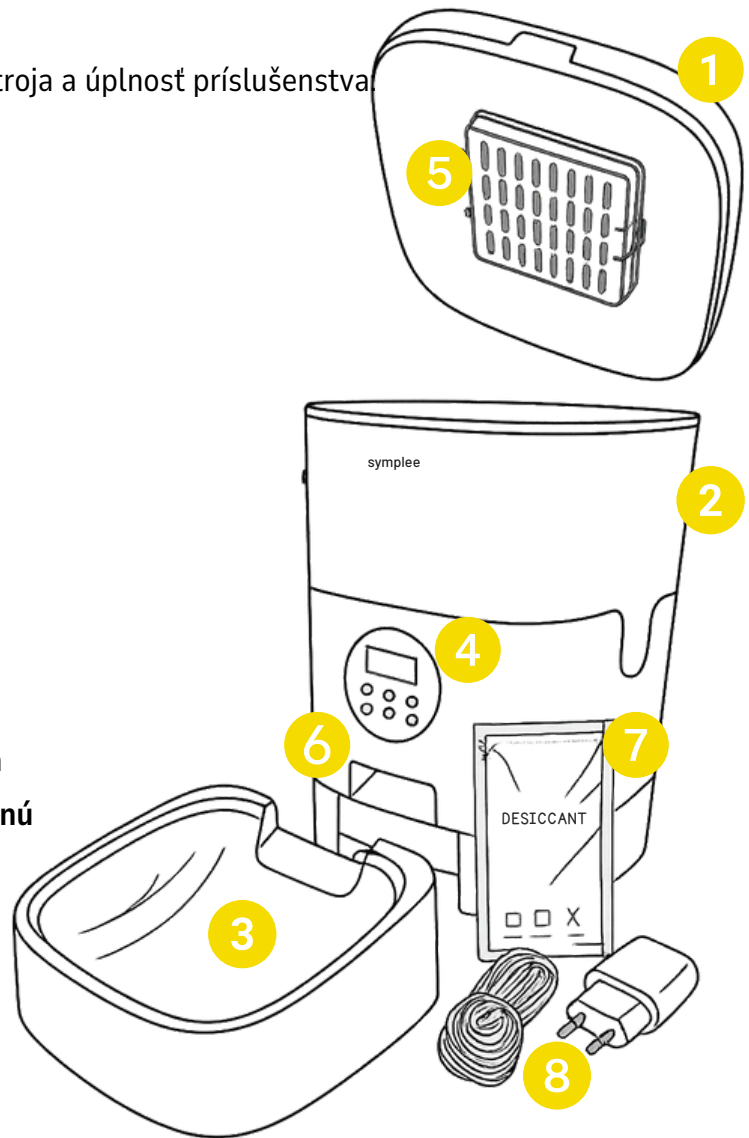
Po prevzatí objednávky skontrolujte stav prístroja a úplnosť príslušenstva

- 1 × dávkovač SYMPLEE DU4L-K
- 1 × napájací adaptér (DC 5V)
- 1 × USB kábel
- 1 × návod na použitie

## AKO VYZERÁ DÁVKOVAČ

### Celý prístroj

1. Veko dávkovača
2. Nádoaba na granule
3. Miska na granule
4. Ovládací panel s tlačidlami a displejom
5. Otvor na vloženie vysušacieho vrecúška
6. Výdajný otvor (tadiaľ sa granule dostanú do misky)
7. Vysušacie vrecúško
8. Napájací adaptér s USB káblom

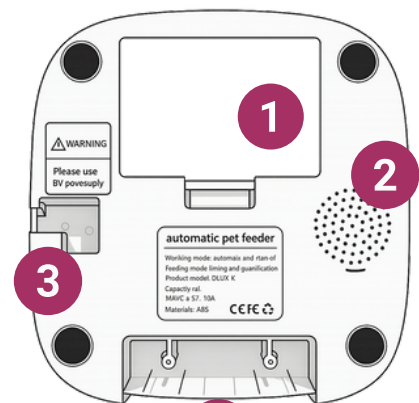


### Tlačidlá

1. Nahrávanie hlasového povelu
2. Tlačidlo zamknúť/odmknúť
3. Hore
4. Dole
5. Potvrdiť nastavenie
6. Manuálne dávkovanie

### Displej

1. Stav batérie – koľko energie ešte zostáva
2. Čas
3. Zamknuté / Odomknuté – zámok tlačidiel proti nechcenému preprogramovaniu
4. Počet denných dávok – 1 až 4 porcie
5. Veľkosť porcie – nastavíte od 1 do 9 jednotiek



### Zospu

1. Prihrádka na batérie
2. Reprodukotor
3. Zásuvka pre adaptér
4. Tu sa nacvakne miska na granule

# AKO PRIPRAVIŤ DÁVKOVAČ – KROK ZA KROKOM

## 1. Rozbalte dávkovač

- Skontrolujte, že máte všetko pohromade a nič nechýba. Pod horným vekom nájdete misku na granule a ďalšie príslušenstvo. Všetko vyberte von. Jednotlivé časti sú popísané v predchádzajúcej kapitole.
- Misku pripojíte jednoducho – tú časť, ktorá z nej trčí, jednoducho zacvaknite do otvoru na spodnej strane dávkovača, priamo pod displejom s tlačidlami.
- Zapadne tam ako nič a bude pekne držať na mieste.

## 2. Nájdite mu ideálne miesto

- Najlepšie na rovnom, suchom povrchu, mimo priameho slnka a zdrojov tepla. Odporúčame roh miestnosti, kde nebude zavádzať.

## 3. Nasypete krmivo

- Otvoríte veko a nasypete suché granule veľkosti 2–10 mm. Nepreplňujte – menej je lepšie ako upchatý otvor. Potom veko znova dobre zatvorte.

## 4. Zapojte ho do zásuvky

- Kábel zapojte do zadnej časti dávkovača a druhý koniec do pribaleného adaptéra. Ten potom zapojte do zásuvky.

## 5. Rozsvieti sa displej

- Super! Dávkovač je pripravený.

## 6. Skúste testovaciu dávku

- Stlačte „FEED“. Ak granule vypadnú, všetko funguje, ako má.

## 7. Vysúšacie vrecúško

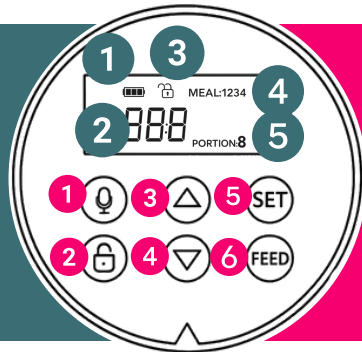
- Nezabudnite ani na malé vysúšacie vrecúško – nájdete ho v plastovom obale ako súčasť balenia. Najprv ho vyberte z obalu.
- Na vnútornej strane horného veka je naň pripravená špeciálna priehradka. Tú jemne odklopte, vložte do nej vrecúško a zaklopte späť, aby držalo na svojom mieste.
- Vrecúško pomáha udržať krmivo suché, preto je dobré ho čas od času skontrolovať a vymeniť, ak zvlhne.

# AKO NASTAVIŤ DÁVKOVAČ

## ZHRNUTIE TLAČIDIEL – ABY SI NEMUSEL/A LISTOVAŤ

### Displej zobrazuje

1. Stav batérie
2. Čas
3. Zamknuté / Odomknuté
4. Počet denných dávok
5. Veľkosť porcie



### Tlačidlá

1. Nahrávanie hlasového povelu
2. Tlačidlo Zamknúť / Odomknúť
3. Hore
4. Dole
5. Potvrdiť nastavenie
6. Manuálne dávkovanie

## 5. Nastavenie času

### 🕒 Najprv odomknúť

- Podržte tlačidlo Odomknúť na 3 sekundy.
- Displej sa rozsvieti a môžete začať nastavovať.

### 🕒 Nastavte hodiny a minúty

- Stlačte tlačidlo SET – pole hodín začne blikáť.
- Pomocou šípok Hore / Dole nastavte hodinu.
- Znova stlačte tlačidlo SET – teraz blikajú minúty. Nastavte aj tie.

## 6. Koľkokrát denne kŕmiť

### 🍽️ Počet kŕmení za deň

- Po nastavení času znovu stlačte tlačidlo SET – začne blikáť ikonka „Počet jedál“.
- Pomocou šípok si vyberte, koľkokrát denne má dávkovač kŕmiť – môžete nastaviť 1 až 4 porcie denne.
- Na displeji sa napríklad pre 3 porcie objaví číslo 123. Neznamená to, že ste nastavili 123 porcií – posledné číslo v rade ukazuje, koľko porcií denne dávkovač vydá.
- Pre uloženie nastavenia opäť stlačte SET.

## 7. Čas a veľkosť každej porcie

### 🕒 Nastavenie času jednotlivých porcií

- Na displeji sa objaví číslo porcie (napr. „1“ = nastavenie času pre prvú porciu).
- Stlačte SET – blikajú hodiny. Nastavte ich pomocou šípok.
- Ďalším stlačením SET nastavíte minúty.

### 🔧 Nastavenie veľkosti porcie


- Opäť stlačte SET – bliká číslo veľkosti porcie.
- Pomocou šípok nastavte veľkosť (1–9 jednotiek).
- Takto pokračujte aj pri ďalších porciách (nastaviť možno až 4 jednotlivé porcie).

## 8. Nahrajte hlasový odkaz


### Váš hlas namiesto gongu

- Podržte tlačidlo „Nahrávanie hlasového povelu“ (symbol mikrofónu) na 3 sekundy – ozve sa pípnutie.
- Nahrajte odkaz (max. 10 sekúnd).
- Znovu stlačte „Nahrávanie hlasového povelu“ – dve pípnutia = uložené.
- Chcete si ho vypočuť? Stačí opäť stlačiť „Nahrávanie hlasového povelu“.
- Chcete nový? Opakujte celý postup.

## 9. Ručné krmenie kedykoľvek

-  **Jedno stlačenie = jedna porcia**
- Stlačte tlačidlo „Feed“.
- Dávkovač vydá 1 porciu (cca 2½ lyžičky / 12,5 ml).
- Ideálne, keď chcete odmeniť svojho miláčika mimo plán.

## ÚDRŽBA A ČISTENIE

 Aby dávkovač slúžil dlho a spoľahlivo, doprajte mu z času na čas trochu starostlivosti – nezaberie to viac než pár minút.

### Čo a ako čistiť:

- Vonkajší plášť a ovládací panel
- Jemne utrite vlhkou handričkou. Nepoužívajte žiadne agresívne čističe – postačí voda a trochu mydla.

### Miska na granule

- Môžete ju vybrať a opláchnuť pod tečúcou vodou. Po každom čistení ju nechajte dôkladne vyschnúť, než ju vrátite späť.

### Výdajný otvor

- Ak sa granule niekde zasekli, odstráňte ich a oblasť vyčistite. Pomôže malá kefka alebo zubná kefka.
- Veko a zásobník
- Vysypte zvyšné granule a zásobník vytrite suchou handričkou. Ak je vo vnútri prach alebo omrvinky, vysajte ich vysávačom s úzkou hubicou.

### Nezabudnite na vysúšacie vrecúško:

- Nájdete ho vo veku dávkovača. Ak je zvlhnuté alebo stvrdnuté, vymeňte ho za nové.
- Výmena je jednoduchá – odklopte priehradku, vrecúško vymeníte, zaklopte a hotovo.

### Dôležité upozornenia:

- ⚠ Dávkovač nikdy neponárajte do vody.
- ⚠ Pri čistení ho vždy odpojte zo zásuvky.
- ⚠ Nepoužívajte ostré ani kovové nástroje – mohli by ste prístroj poškodiť.

## BEZPEČNOSTNÉ UPOZORNENIA

### 1. Všeobecne

- ⚠ Dávkovač je určený na používanie v interiéri – nepoužívajte ho vonku.
- ⚠ Nie je to hračka – uložte ho mimo dosahu detí a zvierat.
- ⚠ Neotvárajte veko počas dávkovania – môže dôjsť k zaseknutiu.

### 2. Elektrina

- ⚠ Používajte len dodaný adaptér (DC 5V).
- ⚠ Poškodený kábel? Nepokračujte – vymeňte ho alebo nás kontaktujte.
- ⚠ Nikdy neotvárajte dávkovač, keď je zapojený do zásuvky.

### 3. Starostlivosť

- ⚠ Dávajte pozor, čo doň sypete – žiadne mokré alebo lepkavé krmivo.
- ⚠ Pravidelne kontrolujte, či nie je výdajný otvor upchatý.
- ⚠ Pri čistení vždy odpojte zariadenie zo siete.

### 4. Čo robiť, keď sa niečo deje

- ⚠ Dym, zvláštny zápach alebo prehrievanie? Okamžite vypnite a kontaktujte servis.
- ⚠ Neopravujte poruchy sami – mohli by ste situáciu zhoršiť.

## ČASTÉ CHYBY A AKO ICH JEDNODUCHO VYRIEŠIŤ

- ✗ Nevydáva granule
- ✓ Skontrolujte zásobník – možno sú granule minuté alebo je otvor upchatý. Vyčistite ho.
- ✗ Displej je tmavý
- ✓ Skontrolujte kábel – je správne zapojený? Funguje zásuvka?
- ✗ Nevydáva porcie podľa nastavenia
- ✓ Uistite sa, že ste nastavenie naozaj uložili stlačením tlačidla „SET“.
- ✗ Zaseknutý mechanizmus
- ✓ Vypnite zariadenie, vyčistite ho a overte, že používate granule správnej veľkosti (2–10 mm).
- ✗ Neefektívne čistenie
- ✓ Jemná handrička, žiadna voda – a máte hotovo za chvíľku.



AKO SI SPOKOJNÁ/Ý S NÁVODOM?  
NAŠLA SI VŠETKO, ČO SI HĽADALA?  
PODEĽ SA S NAMI O SVOJ NÁZOR.



Ak ste boli s nákupom spokojní, veľmi nás poteší vaše hodnotenie.  
Pomáha nám rásť a zlepšovať sa. Ďakujeme!



INFORMÁCIE O LIKVIDÁCII A RECYKLÁCII  
VYHLÁSENIE O ZHODE



## INFORMÁCIE O LIKVIDÁCII A RECYKLÁCII

Tento výrobok sa nesmie likvidovať ako bežný domový odpad v súlade so smernicou EÚ o odpade z elektrických a elektronických zariadení (OEEZ - 2012/19/EÚ). Namiesto toho sa musí vrátiť na miesto nákupu alebo odovzdať na verejnom zbernom mieste recyklovateľného odpadu. Zabezpečením správnej likvidácie tohto výrobku pomôžete predísť možným negatívnym dôsledkom na životné prostredie a ľudské zdravie, ktoré by inak mohli byť spôsobené nesprávnou likvidáciou odpadu z tohto výrobku. Ďalšie informácie získate na miestnom úrade alebo na najbližšom zbernom mieste. Nesprávna likvidácia tohto druhu odpadu môže mať za následok pokuty v súlade s vnútroštátnymi predpismi.

## VYHLÁSENIE O ZHODE EÚ

Dovozca: NACUPCO s.r.o.

Rybná 716/24, 118 00 Praha 1.

17400716

DIC: CZ17400716

### **Predmet vyhlásenia:**

Názov: SYMPLEE DU4L-K automatický dávkovač krmiva (s tlačidlami)

Vyššie uvedený výrobok bol testovaný v súlade s normou (normami) použitou na preukázanie zhody so základnými požiadavkami stanovenými v smernici (smerniciach):

EN 55014-1:2017+A11:2020, EN 55014-2:2015

EN IEC 61000-3-2: 2019, EN 61000-3-3: 2013+A1:2019

EN 60335 1: 2012 + A11: 2014 +A13: 2017 +A1: 2019+A14: 2019+A2:2019+A15: 2021

EN 62233: 2008



# SYMPLEE DU4L-K automata állateledel-adagoló (gombos változat)



## Használati útmutató

Köszönjük, hogy a SYMPLEE adagolót választotta. Ez az ügyes kis segítő akkor is gondoskodik kedvencéről, amikor Ön éppen nincs otthon. Ideális a zsúfolt munkanapokra, hétfégi kiruccanásokra – és a lelki nyugalomért. Használat előtt kérjük, olvassa el ezt az útmutatót – gyerekjáték lesz eligazodni benne.

## MIT TALÁL A DOBOZBAN

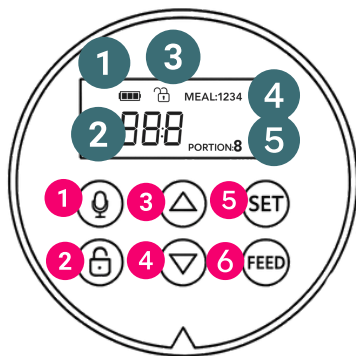
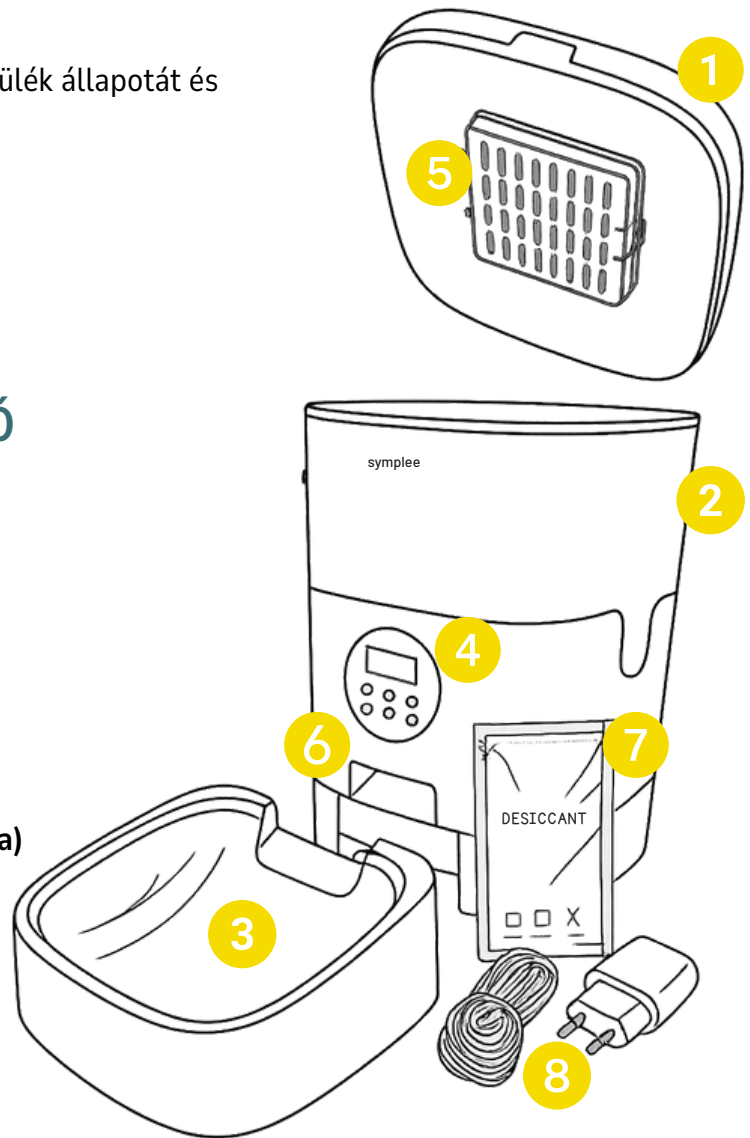
Miután átvette a rendelést, ellenőrizze a készülék állapotát és a tartozékok teljességét:

- 1 × SYMPLEE DU4L-K adagoló
- 1 × Hálózati adapter (DC 5V)
- 1 × USB kábel
- 1 × Használati útmutató

## HOGYAN NÉZ KI AZ ADAGOLÓ

### Teljes készülék

1. Adagoló fedél
2. Táptartály
3. Tápadagoló tál
4. Vezérlőpanel gombokkal és kijelzővel
5. Nyitható rekesz a nedvszívó tasaknak
6. Adagoló nyílás (innen kerül a táp a tálba)
7. Nedvszívó tasak
8. Hálózati adapter USB kábellel

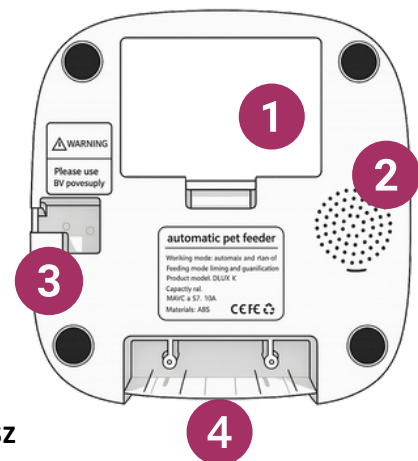


### Gombok

1. Hangutasítás rögzítése
2. Zárolás / Feloldás gomb
3. Fel
4. Le
5. Beállítás megerősítése
6. Kézi adagolás

### Kijelző

1. Akkumulátor állapota – mennyi energia van még
2. Idő
3. Zárva / Feloldva – gombzár a véletlen átállítás ellen
4. Napi adagok száma – 1-től 4 porcióig
5. Adag mérete – 1-től 9 egységig állítható



### Alulnézet

1. Elemrekesz
2. Hangszóró
3. Adapter csatlakozó
4. Ide kell bepattintani a tálát

# AZ ADAGOLÓ ELŐKÉSZÍTÉSE – LÉPÉSRŐL LÉPÉSRE

## 1. Csomagolja ki az adagolót

- Ellenőrizze, hogy minden tartozék megvan-e, és semmi sem hiányzik. A felső fedél alatt megtalálja a tápadagoló tálat és egyéb tartozékokat. Vegyen ki mindent. Az egyes részeket az előző fejezet ismerteti.
- A tálat egyszerűen csatlakoztathatja – a kiálló részt egyszerűen pattintsa be az adagoló alján található nyílásba, közvetlenül a gombokkal ellátott kijelző alatt.
- Szépen a helyére illeszkedik és stabilan tart.

## 2. Keressen neki ideális helyet

- Lehetőleg sík, száraz felületre helyezze, napfénytől és hőforrásoktól távol. Javasoljuk, hogy egy sarokba tegye, ahol nem lesz útban.

## 3. Töltse fel a tápot

- Nyissa fel a fedelet, és öntsön bele száraz tápot 2–10 mm-es méretben. Ne töltse túl – jobb kevesebb, mint egy eldugult nyílás. Ezután zárja vissza jól a fedelet.

## 4. Csatlakoztassa a hálózathoz

- Dugja be a kábelt az adagoló hátuljába, a másik végét pedig a mellékelt adapterbe. Végül csatlakoztassa az adaptert a konnektorba.

## 5. A kijelző világítani kezd

- Szuper! Az adagoló készen áll.

## 6. Próbáljon ki egy tesztadagot

- Nyomja meg a „FEED” gombot. Ha a táp kijön, minden rendben működik.

## 7. Nedvszívó tasak

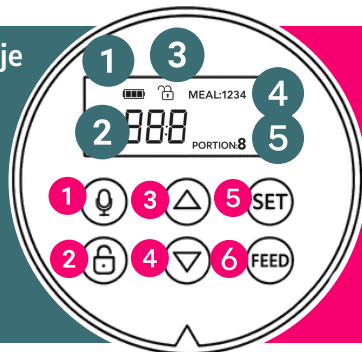
- Ne feledkezzen meg a kis nedvszívó tasakról – a csomagban egy műanyag zacskóban találja. Először vegye ki a csomagolásból.
- A felső fedél belső oldalán egy speciális rekesz található a számára. Óvatosan nyissa ki, helyezze be a tasakot, majd zárja vissza, hogy a helyén maradjon.
- A tasak segít szárazon tartani a tápot, ezért időnként érdemes ellenőrizni és cserélni, ha nedves lett.

# HOGYAN ÁLLÍTSA BE AZ ADAGOLÓT

## GOMBÁTLÁTEK ÚJRA – HOGY NE KELLJEN LAPOZNI

### A kijelzőn megjelenik:

1. Akkumulátor töltöttségi szintje
2. Idő
3. Zárva / Feloldva
4. Napi adagok száma
5. Adag mérete



### Gombok:

1. Hangparancs rögzítése
2. Zárolás / Feloldás
3. Fel
4. Le
5. Beállítás megerősítése
6. Kézi adagolás

## 5. Idő beállítása

### 🕒 Először oldja fel a zárolást

- Tartsa lenyomva a „Zárolás feloldása” gombot 3 másodpercig.
- A kijelző felvillan, és kezdődhet a beállítás.

### 🕒 Állítsa be az órát és a percet

- Nyomja meg a „SET” gombot – az óra villogni kezd.
- A Fel / Le nyilakkal állítsa be az órát.
- Ismét nyomja meg a „SET” gombot – most a perc villog. Állítsa be azt is.

## 6. Napi etetések száma

### 🍽 Étkezések száma naponta

- Az idő beállítása után nyomja meg ismét a „SET” gombot – villogni kezd az „Étkezések száma” ikon.
- A nyilakkal válassza ki, hányzor etessen naponta – beállítható 1-től 4 adagig.
- A kijelzőn például 3 adag esetén megjelenhet a szám 123. Ez nem azt jelenti, hogy 123 adag lesz.
- Az utolsó számjegy mutatja, hogy hány adag legyen naponta.
- A beállítás mentéséhez nyomja meg újra a „SET” gombot.

## 7. Az egyes adagok ideje és mérete

### 🕒 Adagonkénti időzítés beállítása

- A kijelzőn megjelenik az adag száma (pl. „1” = az első adag időzítése).
- Nyomja meg a „SET” gombot – az óra villog. Állítsa be a nyilakkal.
- Ismét nyomja meg a „SET” gombot – most a perc villog. Állítsa be azt is.

### 🍴 Adag méretének beállítása


- Újabb „SET” gombnyomás – a porció mérete villog.
- A nyilakkal állítsa be a kívánt mennyiséget (1–9 egység).
- Folytassa ugyanígy a további adagokkal (összesen 4 külön adag állítható be).

## 8. Hangüzenet rögzítése


### Az Ön hangja a gong helyett

- Tartsa lenyomva a „Hangparancs rögzítése” gombot (mikrofon ikon) 3 másodpercig – egy sípolás hallatszik.
- Rögzítse az üzenetét (max. 10 másodperc).
- Nyomja meg ismét a „Hangparancs rögzítése” gombot – két sípolás = az üzenet elmentve.
- Szeretné visszahallgatni? Egyszerűen nyomja meg újra a „Hangparancs rögzítése” gombot.
- Új üzenetet szeretne? Ismételje meg a teljes folyamatot.

## 9. Kézi etetés bármikor

-  **Egy gombnyomás = egy adag**
- Nyomja meg a „Feed” gombot.
- Az adagoló 1 adagot adagol (kb. 2½ teáskanál / 12,5 ml).
- Ideális, ha jutalmazni szeretné kedvencét a megszokott időn kívül.

## KARBANTARTÁS ÉS TISZTÍTÁS

 Az adagoló hosszú és megbízható működéséhez időnként egy kis törődést igényel – ez csak néhány percet vesz igénybe.

### Mit és hogyan tisztítsunk:

- Külső burkolat és vezérlőpanel
- Törölje át enyhén nedves kendővel. Ne használjon agresszív tisztítószeret – elegendő víz és egy kis szappan.

### Tápadagoló tál

- A tál eltávolítható és folyó víz alatt elmosható. Minden tisztítás után alaposan szárítsa meg, mielőtt visszateszi.

### Adagoló nyílás

- Ha a tál elakadt, távolítsa el, és tisztítsa meg a területet. Segítség lehet egy kis kefe vagy fogkefe.

### Fedél és tartály

- Öntse ki a maradék tápot, és törölje ki a tartályt száraz ruhával. Ha por vagy morzsa van benne, használjon porszívót keskeny fejjel.
- Ne feledkezzen meg a nedvszívó tasakról:
- A fedél belső oldalán található. Ha nedves vagy megkeményedett, cserélje ki újra.
- A csere egyszerű – nyissa fel a rekeszt, cserélje ki a tasakot, zárja vissza, és kész.

### Fontos:

- ⚠ Az adagolót soha ne merítse vízbe.
- ⚠ Tisztítás előtt mindig húzza ki a konnektorból.
- ⚠ Ne használjon éles vagy fém eszközöket – ezek károsíthatják a készüléket.

## BIZTONSÁGI FIGYELMEZTETÉSEK

### 1. Általános

- ⚠ Az adagoló kizárólag beltéri használatra készült – ne használja kültéren.
- ⚠ Ez nem játék – tartsa távol gyermekektől és háziállatoktól.
- ⚠ Ne nyissa fel a fedelet adagolás közben – elakadhat a mechanizmus.

### 2. Elektromosság

- ⚠ Csak a mellékelt adaptert használja (DC 5V).
- ⚠ Sérült kábel? Ne használja tovább – cserélje ki, vagy lépjen kapcsolatba velünk.
- ⚠ Soha ne nyissa ki az adagolót, amíg az az aljzathoz van csatlakoztatva.

### 3. Karbantartás

- ⚠ Figyeljen arra, mit tölt bele – ne használjon nedves vagy ragadós tápot.
- ⚠ Időnként ellenőrizze, nem tömődött-e el az adagoló nyílás.
- ⚠ Tisztítás előtt mindig húzza ki az eszközt a konnektorból.

### 4. Ha valami nincs rendben

- ⚠ Füst, furcsa szag vagy túlmelegedés? Azonnal kapcsolja ki, és lépjen kapcsolatba a szervizzel.
- ⚠ Ne próbálja meg saját maga megjavítani – ezzel csak ronthat a helyzeten.

## GYAKORI HIBÁK ÉS EGYSZERŰ MEGOLDÁSOK

- ✗ Nem adagol tápot
- ✓ Ellenőrizze a tartályt – lehet, hogy kifogyott vagy eltömődött. Tisztítsa meg a nyílást.
- ✗ A kijelző sötét
- ✓ Ellenőrizze a kábelt – megfelelően van csatlakoztatva? Működik az aljzat?
- ✗ Nem adagol a beállított időpontokban
- ✓ Győződjön meg arról, hogy a beállításokat valóban elmentette a „SET” gomb megnyomásával.
- ✗ Az adagolómechanizmus elakadt
- ✓ Kapcsolja ki az eszközt, tisztítsa meg, és győződjön meg arról, hogy megfelelő méretű tápot használ (2–10 mm).
- ✗ A tisztítás nem hatékony
- ✓ Puha kendő, víz nélkül – és pillanatok alatt készen van.



MENNYIRE VAGY ELÉGEDETT A HASZNÁLATI  
ÚTMUTATÓVAL?

MINDENT MEGTALÁLTÁL, AMIT KERESTÉL?  
OSZD MEG VELÜNK A VÉLEMÉNYEDET!



Ha elégedett voltál a vásárlással, örömmel vesszük az értékelésed.  
Ez segít nekünk fejlődni és jobbá válni. Köszönjük!

INFORMÁCIÓK A HULLADÉKKEZELÉSRŐL ÉS ÚJRAHASZNOSÍTÁSRÓL  
MEGFELELŐSÉGI NYILATKOZAT



## AZ ÁRTALMATLANÍTÁSRA ÉS ÚJRAHASZNOSÍTÁSRA VONATKOZÓ INFORMÁCIÓK



Ezt a terméket nem szabad az elektromos és elektronikus berendezések hulladékairól szóló uniós irányelv (WEEE - 2012/19/EU) értelmében normál háztartási hulladékként ártalmatlanítani. Ehelyett vissza kell küldeni a vásárlás helyére, vagy el kell vinni egy nyilvános újrahasznosítható hulladékgyűjtő pontra. Azzal, hogy gondoskodik a termék megfelelő ártalmatlanításáról, segít megelőzni a lehetséges negatív környezeti és emberi egészségügyi következményeket, amelyeket egyébként a termékből származó hulladék nem megfelelő ártalmatlanítása okozhatna. További információért forduljon a helyi hatósághoz vagy a legközelebbi gyűjtőhelyhez. Az ilyen típusú hulladék nem megfelelő ártalmatlanítása a nemzeti előírásoknak megfelelő bírságokat vonhat maga után.

## EU-MEGFELELŐSÉGI NYILATKOZAT

A gyártó/importőr azonosítása:

Importőr: NACUPCO s.r.o.

Rybná 716/24, 118 00 Prága 1.

17400716

DIC: CZ17400716

### A nyilatkozat tárgya:

Név: SYMPLEE DU4L-K automata állateledel-adagoló (gombos változat)

A fenti terméket az irányelv(ek)ben meghatározott alapvető követelményeknek való megfelelés igazolásához használt szabvány(ok)nak megfelelően vizsgálták:

EN 55014-1:2017+A11:2020, EN 55014-2:2015

EN IEC 61000-3-2: 2019, EN 61000-3-3: 2013+A1:2019

EN 60335 1: 2012 + A11: 2014 +A13: 2017 +A1: 2019+A14: 2019+A2:2019+A15: 2021

EN 62233: 2008



# **SYMPLEE DU4L-K**

## **Automatischer Futterspender (mit Tastenbedienung)**



## **Benutzerhandbuch**

Vielen Dank, dass Sie sich für den SYMPLEE-Futterspender entschieden haben. Dieser praktische Helfer kümmert sich um Ihr Haustier, auch wenn Sie gerade nicht zu Hause sind.

Ideal für stressige Arbeitstage, Wochenendausflüge – und für ein gutes Gefühl.

Bitte lesen Sie dieses Handbuch vor der ersten Verwendung sorgfältig durch – die Bedienung ist kinderleicht.

## WAS IST IM LIEFERUMFANG ENTHALTEN

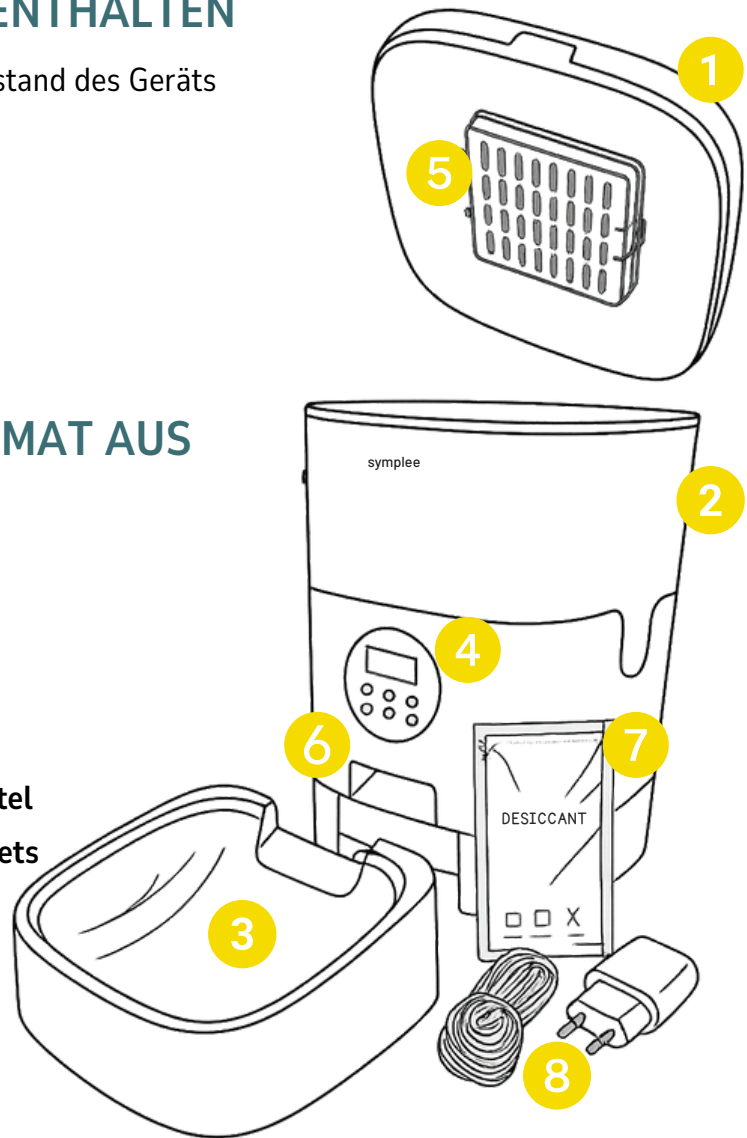
Bitte prüfen Sie nach dem Auspacken den Zustand des Geräts und die Vollständigkeit des Zubehörs:

- 1 × SYMPLEE DU4L-K Futterautomat
- 1 × Netzadapter (DC 5V)
- 1 × USB-Kabel
- 1 × Bedienungsanleitung

## WIE SIEHT DER FUTTERAUTOMAT AUS

### Gesamtes Gerät

1. Deckel des Futterspenders
2. Futterbehälter
3. Futterschale
4. Bedienfeld mit Tasten und Display
5. Aufklappbares Fach für das Trockenmittel
6. Ausgabeschacht (hier gelangen die Pellets in die Schale)
7. Trockenmittelbeutel
8. Netzadapter mit USB-Kabel

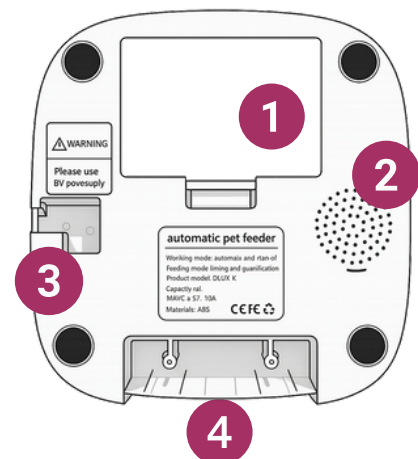


### Tasten

1. Sprachaufnahme-Taste
2. Sperren / Entsperren
3. Nach oben
4. Nach unten
5. Einstellungen bestätigen
6. Manuelle Fütterung

### Display-Anzeige

1. Batteriestatus – wie viel Energie noch vorhanden ist
2. Uhrzeit
3. Gesperrt / Entsperrt – Tastenverriegelung zum Schutz vor unbeabsichtigtem Verstellen
4. Anzahl der täglichen Fütterungen – 1 bis 4 Portionen
5. Portionsgröße – einstellbar von 1 bis 9 Einheiten



### Unterseite

1. Batteriefach
2. Lautsprecher
3. Anschluss für Netzadapter
4. Hier wird die Futterschale eingesteckt

# WIE BEREITET MAN DEN FUTTERAUTOMATEN VOR – SCHRITT FÜR SCHRITT

## 1. Packen Sie den Futterautomaten aus

- Überprüfen Sie, ob alles vollständig und unbeschädigt ist. Unter dem oberen Deckel finden Sie die Futterschale und weiteres Zubehör. Nehmen Sie alles heraus. Die einzelnen Teile sind im vorherigen Kapitel beschrieben.
- Die Schale lässt sich leicht anbringen – den herausstehenden Teil einfach in die dafür vorgesehene Öffnung an der Unterseite des Automaten unter dem Bedienfeld einklicken.
- Sie rastet problemlos ein und sitzt fest.

## 2. Finden Sie den idealen Standort

- Am besten auf einer ebenen, trockenen Fläche, fern von direkter Sonneneinstrahlung und Wärmequellen. Wir empfehlen eine Raumecke, wo das Gerät nicht im Weg steht.

## 3. Füllen Sie das Futter ein

- Öffnen Sie den Deckel und füllen Sie Trockenfutter mit einer Größe von 2–10 mm ein. Nicht überfüllen – lieber etwas weniger als eine verstopfte Öffnung. Danach den Deckel wieder gut verschließen.

## 4. Schließen Sie den Automaten an den Strom an

- Stecken Sie das Kabel auf der Rückseite des Automaten ein, das andere Ende in den mitgelieferten Adapter – und den dann in die Steckdose.

## 5. Das Display leuchtet auf

- Perfekt! Der Automat ist betriebsbereit.

## 6. Testen Sie eine Probefütterung

- Drücken Sie die Taste „FEED“. Wenn Futter ausgegeben wird, funktioniert alles einwandfrei.

## 7. Trockenmittelbeutel einsetzen

- Vergessen Sie nicht den kleinen Trockenmittelbeutel – er befindet sich in einem Kunststoffbeutel im Lieferumfang. Nehmen Sie ihn zuerst heraus.
- Im Inneren des oberen Deckels gibt es ein spezielles Fach dafür. Öffnen Sie es vorsichtig, legen Sie den Beutel hinein und schließen Sie es wieder, sodass der Beutel sicher sitzt.
- Der Beutel hilft, das Futter trocken zu halten – überprüfen Sie ihn regelmäßig und tauschen Sie ihn aus, wenn er feucht geworden oder hart ist.

## WIE MAN DEN FUTTERAUTOMATEN EINSTELLT

### NOCHMALIGE TASTENÜBERSICHT – DAMIT DU NICHT BLÄTTERN MUSST

#### Display zeigt an:

1. Batteriestatus
2. Uhrzeit
3. Gesperrt / Entsperrt
4. Anzahl der täglichen Portionen
5. Portionsgröße



#### Tasten:

1. Sprachaufnahme
2. Sperren / Entsperren
3. Nach oben
4. Nach unten
5. Einstellung bestätigen
6. Manuelle Fütterung

## 5. Uhrzeit einstellen

### Zuerst entsperren

Halte die Taste „Entsperren“ für 3 Sekunden gedrückt.

Das Display aktiviert sich und du kannst mit der Einstellung beginnen.

### Stunde und Minute einstellen

Drücke die Taste „SET“ – das Stundenfeld beginnt zu blinken.

Mit den Pfeiltasten nach oben / unten stellst du die Stunde ein.

Erneut „SET“ drücken – jetzt blinken die Minuten. Stelle auch diese ein.

## 6. Wie oft am Tag füttern

### Anzahl der Fütterungen pro Tag

- Nach der Zeiteinstellung erneut die „SET“-Taste drücken – das Symbol für die Anzahl der Mahlzeiten beginnt zu blinken.
- Wähle mit den Pfeiltasten, wie oft am Tag gefüttert werden soll – du kannst 1 bis 4 Portionen täglich einstellen.
- Auf dem Display erscheint z. B. 123 für 3 Portionen.
- Das bedeutet nicht, dass 123 Portionen ausgegeben werden. Die letzte Ziffer zeigt an, wie viele Fütterungen täglich erfolgen sollen.
- Drücke erneut „SET“, um die Einstellung zu speichern.

## 7. Uhrzeit und Portionsgröße einstellen

### Uhrzeit für einzelne Portionen einstellen

- Auf dem Display erscheint die Nummer der Portion (z. B. „1“ = Einstellung für die erste Fütterung).
- Drücke „SET“ – die Stunden blinken. Stelle sie mit den Pfeiltasten ein.
- Nochmals „SET“ drücken – jetzt kannst du die Minuten einstellen.

### Portionsgröße festlegen

- Erneut „SET“ drücken – die Portionsgröße blinkt.
- Mit den Pfeiltasten kannst du die Menge einstellen (1–9 Einheiten).
- Wiederhole den Vorgang für alle gewünschten Portionen – bis zu 4 einzelne Fütterungen sind programmierbar.

## 8. Sprachaufnahme starten

### Ihre Stimme statt eines Gongs


- Halten Sie die Taste „Sprachaufnahme“ (Mikrofonsymbol) 3 Sekunden lang gedrückt – ein Piepton ertönt.
- Sprechen Sie Ihre Nachricht ein (max. 10 Sekunden).
- Drücken Sie die „Sprachaufnahme“-Taste erneut – zwei Pieptöne = Nachricht gespeichert.
- Sie möchten die Aufnahme anhören? Drücken Sie erneut auf „Sprachaufnahme“.
- Neue Nachricht gewünscht? Wiederholen Sie den Vorgang von Anfang an.

## 9. Manuelle Fütterung jederzeit

### Ein Knopfdruck = eine Portion

- Drücken Sie die Taste „Feed“.
- Der Automat gibt eine Portion aus (ca. 2½ Teelöffel / 12,5 ml).
- Ideal, wenn Sie Ihr Haustier außerhalb des Zeitplans belohnen möchten.

## PFLEGE UND REINIGUNG

 Damit der Futterautomat lange und zuverlässig funktioniert, gönnen Sie ihm gelegentlich ein wenig Pflege – das dauert nur ein paar Minuten.

### Was und wie reinigen:

- Außengehäuse und Bedienfeld
- Mit einem leicht feuchten Tuch abwischen. Keine aggressiven Reinigungsmittel verwenden – Wasser und etwas Seife genügen.

### Futterschale

- Kann herausgenommen und unter fließendem Wasser abgespült werden. Nach dem Reinigen gut trocknen lassen, bevor Sie sie wieder einsetzen.

### Ausgabeschacht

- Wenn Futter steckengeblieben ist, entfernen Sie es und reinigen Sie den Bereich. Eine kleine Bürste oder Zahnbürste kann hilfreich sein.

### Deckel und Vorratsbehälter

- Restliches Futter ausleeren und den Behälter mit einem trockenen Tuch ausreiben. Staub oder Krümel mit einem Staubsauger mit schmaler Düse entfernen.
- Nicht vergessen: das Trockenmittel
- Es befindet sich im Deckel des Automaten. Wenn es feucht oder hart geworden ist, tauschen Sie es gegen ein neues aus.
- Der Austausch ist einfach – Fach aufklappen, Beutel wechseln, zuklappen – fertig.

### Wichtig:

- ⚠ Den Automaten niemals ins Wasser tauchen.
- ⚠ Vor der Reinigung stets den Netzstecker ziehen.
- ⚠ Keine scharfen oder metallischen Gegenstände verwenden – dies kann das Gerät beschädigen.



## SICHERHEITSHINWEISE



### 1. Allgemein

- ⚠ Der Futterautomat ist nur für den Innenbereich geeignet – nicht im Freien verwenden.
- ⚠ Es handelt sich nicht um ein Spielzeug – außerhalb der Reichweite von Kindern und Tieren aufbewahren.
- ⚠ Heben Sie den Deckel während der Fütterung nicht an – dies kann zu einer Blockade führen.

### 2. Elektrizität

- ⚠ Verwenden Sie nur das mitgelieferte Netzteil (DC 5V).
- ⚠ Beschädigtes Kabel? Nicht weiterverwenden – tauschen Sie es aus oder kontaktieren Sie uns.
- ⚠ Öffnen Sie den Automaten niemals, wenn er an die Steckdose angeschlossen ist.

### 3. Pflege

- ⚠ Achten Sie darauf, was Sie einfüllen – kein nasses oder klebriges Futter.
- ⚠ Kontrollieren Sie gelegentlich, ob die Ausgabestelle verstopft ist.
- ⚠ Vor jeder Reinigung vom Stromnetz trennen.

### 4. Wenn etwas nicht stimmt

- ⚠ Rauch, seltsamer Geruch oder Überhitzung? Sofort ausschalten und den Kundendienst kontaktieren.
- ⚠ Versuchen Sie nicht, Störungen selbst zu beheben – das könnte die Lage verschlimmern.



## HÄUFIGE PROBLEME UND EINFACHE LÖSUNGEN



- ✗ Es wird kein Futter ausgegeben
- ✓ Überprüfen Sie den Vorratsbehälter – ist er leer oder verstopft? Reinigen Sie die Ausgabestelle.
- ✗ Display bleibt dunkel
- ✓ Prüfen Sie das Kabel – ist es korrekt angeschlossen? Funktioniert die Steckdose?
- ✗ Futter wird nicht wie geplant ausgegeben
- ✓ Vergewissern Sie sich, dass Sie die Einstellungen wirklich mit „SET“ gespeichert haben.
- ✗ Mechanismus blockiert
- ✓ Gerät ausschalten, reinigen und prüfen, ob Sie Trockenfutter in passender Größe verwenden (2–10 mm).
- ✗ Reinigung nicht effektiv
- ✓ Ein weiches Tuch, kein Wasser – und alles ist im Handumdrehen sauber.



WIE ZUFRIEDEN BIST DU MIT DER  
BEDIENUNGSANLEITUNG?  
HAST DU ALLES GEFUNDEN, WAS DU GESUCHT HAST?  
TEILE DEINE MEINUNG MIT UNS!



Wenn du mit deinem Kauf zufrieden warst, freuen wir uns sehr über deine Bewertung.  
Sie hilft uns, zu wachsen und besser zu werden. Danke!



HINWEISE ZUR ENTSORGUNG UND RECYCLING  
KONFORMITÄTSERKLÄRUNG





## INFORMATIONEN ZUR ENTSORGUNG UND ZUM RECYCLING

Dieses Produkt darf gemäß der EU-Richtlinie über Elektro- und Elektronik-Altgeräte (WEEE - 2012/19/EU) nicht als normaler Hausmüll entsorgt werden. Stattdessen muss es an den Verkaufsort zurückgegeben oder an einer öffentlichen Sammelstelle für wiederverwertbare Abfälle abgegeben werden. Durch die ordnungsgemäße Entsorgung dieses Produkts tragen Sie dazu bei, potenzielle negative Auswirkungen auf die Umwelt und die menschliche Gesundheit zu vermeiden, die durch unsachgemäße Abfallentsorgung entstehen können. Weitere Informationen erhalten Sie bei Ihrer örtlichen Behörde oder der nächstgelegenen Sammelstelle. Eine unsachgemäße Entsorgung dieses Abfalltyps kann gemäß den nationalen Vorschriften mit Geldstrafen geahndet werden.

## EU-KONFORMITÄTSERKLÄRUNG

Identifikationsdaten des Herstellers/Importeurs:

Importeur: NACUPCO s.r.o.

Firmensitz: Rybná 716/24, 118 00 Prag 1

Identifikationsnummer (IČO): 17400716

Umsatzsteuer-Identifikationsnummer (DIČ): CZ17400716

### Gegenstand der Erklärung:

Produktname: SYMPLEE DU4L-K Automatischer Futterspender (mit Tastenbedienung)

Das oben genannte Produkt wurde gemäß der/den Norm(en) getestet, die zur Nachweisführung der Konformität mit den grundlegenden Anforderungen der Richtlinie(n) verwendet wurden:

EN 55014-1:2017+A11:2020, EN 55014-2:2015

EN IEC 61000-3-2: 2019, EN 61000-3-3: 2013+A1:2019

EN 60335 1: 2012 + A11: 2014 +A13: 2017 +A1: 2019+A14: 2019+A2:2019+A15: 2021

EN 62233: 2008

