

# SYMPLEE DU3L-P smart automatický dávkovač krmiva s kamerou



## Uživatelská příručka

Děkujeme, že jste si vybrali dávkovač SYMPLEE. Tenhle šikovný pomocník se postará o vašeho mazlíčka, i když zrovna nejste doma. Ideální pro rušné dny v práci, víkendové výlety i klid v duši. Před použitím si prosím projděte tenhle návod – zvládnete to raz dva.

## CO NAJDETE V KRABICI

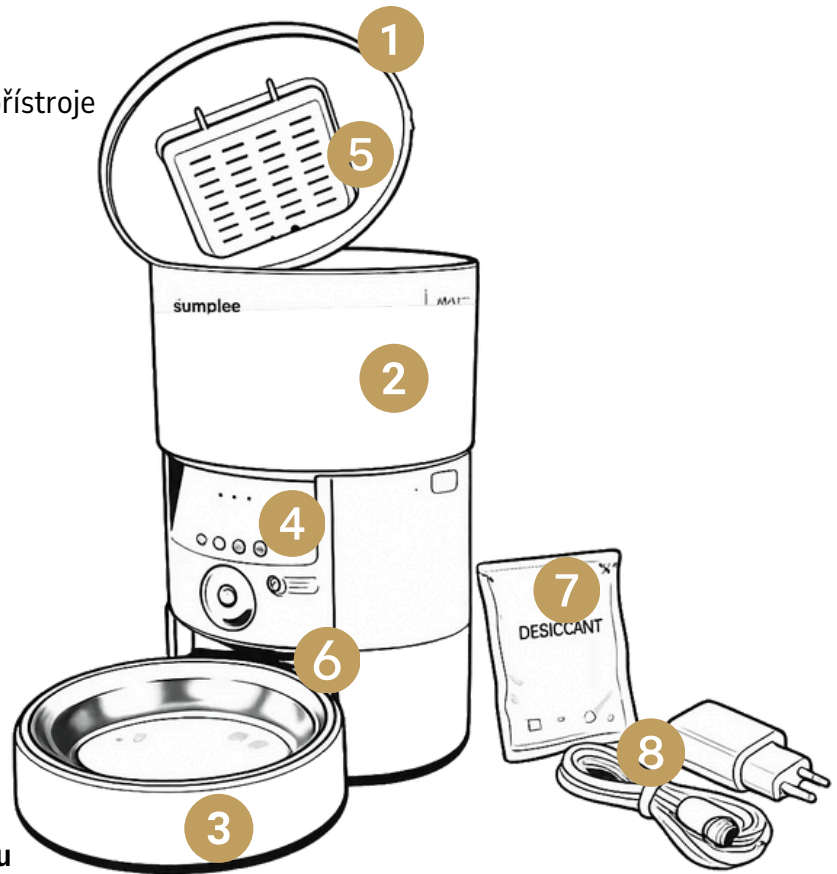
Po převzetí objednávky zkontrolujte stav přístroje a kompletnost příslušenství

- 1 × dávkovač SYMPLEE DU3L-P
- Miska na krmivo (2 části)
- Napájecí adaptér (DC 5 V / 1 A)
- USB-C kabel
- Vysoušecí pytlík
- Tento manuál

## JAK VYPADÁ DÁVKOVAČ

### Celý přístroj

1. Víko dávkovače
2. Nádoba pro granule
3. Miska na granule
4. Ovládací panel s tlačítky a kamerou
5. Otevírací přihrádka pro vysoušecí pytlíček
6. Výdejní otvor (tudy se dostanou granule do misky)
7. Vysoušecí pytlíček
8. Napájecí adaptér s USB kabelem

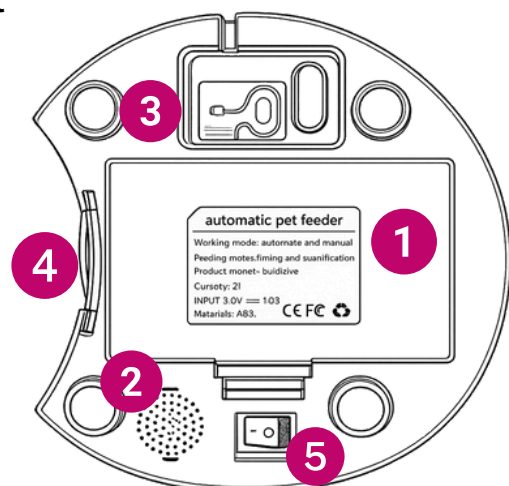


### Tlačítka

1. Nahrávání hlasu
2. Zamknutí/ odemknutí
3. Ruční krmení
4. Reset

### Ze spodu

1. Přihrádka na baterie
2. Reproduktor
3. Zástrčka pro adaptér
4. Sem zaklapneš misku na granule
5. Tlačítko zapnout/vypnout



# JAK PŘIPRAVIT DÁVKOVAČ – KROK ZA KROKEM

## 1. Rozbalte dávkovač

- Zkontrolujte, že máte všechno pohromadě a nic nechybí. Pod horním víkem najdete misku na granule a další příslušenství. Všechno vyndejte ven. Jednotlivé části jsou popsány v předchozí kapitole.
- Misku připojíte snadno – tu část, která z ní trčí, jednoduše zacvakněte do otvoru na spodní straně dávkovače, přímo pod displejem s tlačítky.
- Zapadne tam jak nic a bude pěkně držet na místě.

## 2. Najděte mu ideální místo

- Nejlépe na rovném, suchém povrchu, mimo přímé slunce a zdroje tepla. Doporučujeme roh místnosti, kde nebude zavazet.

## 3. Zapojte ho do zásuvky a zapněte krmičku

- Kabel zapojte do zadní části dávkovače a druhý konec do přibaleného adaptéru. Ten šup do zásuvky. Nakonec přepněte přepínač zapnout/vypnout na spodní části krmičky.

## 4. Nasypte krmivo

- Otevřete víko a nasypte suché granule velikosti 2–10 mm. Nepřeplňujte – lepší méně než ucpaný otvor. Pak víko zase dobře uzavřete.

## 5. Zkuste testovací dávku

- Zmáčkněte „FEED“. Jestli granule vypadnou, všechno šlape jak má.

## 6. Vysoušecí pytlík

- Nezapomeňte ani na malý vysoušecí pytlíček – najdete ho v plastovém obalu jako součást balení. Nejprve ho z obalu vyjměte.
- Na vnitřní straně horního víka je pro něj připravená speciální přihrádka. Tu jemně odklopte, vložte do ní pytlík a zaklopte zpátky, aby držel na svém místě.
- Pytlík pomáhá udržet krmivo v suchu, takže je dobré ho čas od času zkontrolovat a vyměnit, pokud zvlhne.

## 7. připravte přístroj na propojení s aplikací

- Po zapnutí přístroje bude LED kontrolka nejprve svítit červeně/modře po dobu 6 sekund, pak začne pomalu blikat.
- Tím se aktivuje režim připojení přes tzv. Hot Spot (přímé spojení).
- V případě, že byla krmička v minulosti spárována s aplikací na jiném mobilním zařízení, nejdříve ji odeberte na původním zařízení, až pak připojíte k novému.
- V případě, že chcete mít krmičku připojenou ke dvou zařízením, zvolte v aplikaci možnost “sdílet zařízení”

## 8. Propojení s aplikací SmartLife - Smart Living

- Stáhněte si aplikaci SmartLife a registrujte se.
- Povolte Bluetooth a polohu ve vašem telefonu.
- Připojte k WiFi (bez speciálních znaků v hesle).
- Připojte zařízení tak, že kliknete na symbol + v pravém horním rohu a vyberete “Add Device”. Pokračujte zmáčknutím tlačítka “Continue”, udělte aplikaci příslušná povolení, vyplňte heslo od Wifi a nakonec potvrďte dokončení.
- **Pokud aplikace přístroj nenajde, nevěšte hlavu.** Pod nadpisem “Přidat ručně” najdete “Small Home Appliances”. Otevře se vám seznam různých položek, mezi kterými najdete “Pet Feeder With Camera (Wi-Fi)”. Pokud přístroj bliká modře, zaklikněte políčko “Make sure the indicator is flashing quickly or a prompt tone is heard”. Následně vyplňte název a heslo Wi-Fi, potvrďte. Aplikace vám vygeneruje QR kód, který ukažte kameře na krmičce. Jakmile krmička zapípá, znamená to, že si QR kód nahrála a vy můžete kliknout na oranžové tlačítko, které odstartuje propojování aplikace s přístrojem.



App store



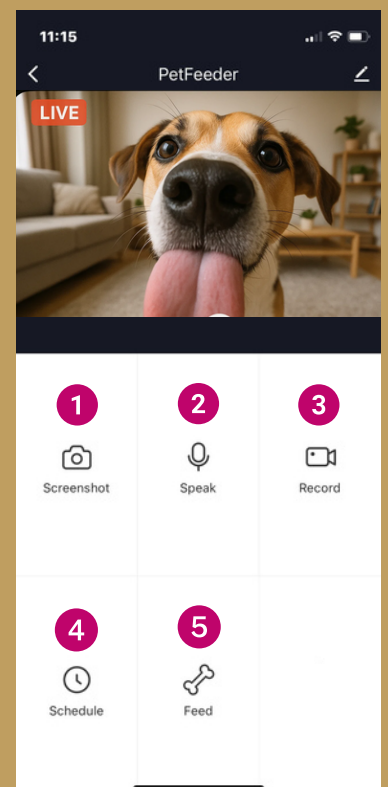
Google play



SmartLife - Smart Living

## 9. Nastavení dávkovače v aplikaci

- Rozklikněte své zařízení. V aplikaci se vám ukáže online záznam z kamery a různé možnosti, jako **1.** pořízení snímku obrazovky, **2.** mluvení k domácímu mazlíčkovi skrze přístroj, **3.** nahrávání videa, **4.** rozvrh krmení, **5.** možnost okamžitého krmení 🐾 Jedno stisknutí = jedna porce.
- Nastavení porcí a času podávání granulí pro vaše mazlíčky nastavíte v sekci “Schedule”, kde zmáčkněte “Add Timing” a následně nastavte podle vlastních preferencí.
- V pravém horním rohu ne nachází symbol s tužkou. Po rozkliknutí tohoto symbolu se objeví další možnosti práce s přístrojem, jako je například Nastavení upozornění na zprávy nebo Sdílená zařízení.
- Sdílení s rodinou – v aplikaci vyberte „Sdílet zařízení“.



## NASTAVOVÁNÍ DÁVKOVAČE POMOCÍ TLAČÍTEK

### Tlačítko nahrávání (REC)

- Krátkým stiskem na 1 sekundu uslyšíte zvuk „di“ – to je signál, že můžete začít mluvit.

POZOR! Tlačítko musíte po dobu nahrávání zvuku držet

- Nahrávejte max. 10 sekund – ideální třeba vzkaz „Dobrou chuť, Berty!“
- Po uvolnění tlačítka zazní „didi“ – záznam byl uložen.
- Poznámky:
  - Nahrávka se automaticky přehraje během každého krmení.
  - Můžete ji kdykoliv přehrát nebo přepsat novým záznamem.

### Tlačítko krmení (FEED)

- Krátkým stiskem dávkovač vydá jednu porci krmiva.
- Během vydání porce zazní dvakrát váš hlasový vzkaz.
- Manuální krmení nenaruší naplánovaný režim – mazlíček dostane navíc jen tehdy, když sami chcete.

### Tlačítko reset (SET)

- Podržte tlačítko 6 sekund, dokud neuslyšíte pípnutí.
- Obnoví tovární nastavení a krmítko se automaticky restartuje.

### Tlačítko zamknout (ZÁMEK)

- Po delším podržení (6 sekund) tlačítko zamkne nebo odemkne krmítko. Při změně stavu červená kontrolka 2× blikne.
- **Co je dobré vědět:**
  - V zamčeném stavu nefungují tlačítka FEED ani nahrávání
  - Ovládání přes aplikaci funguje vždy, i když je krmítko zamčené
  - Reset funguje v zamčeném i odemčeném stavu

## STAVOVÉ KONTROLKY

### Modrá kontrolka (Wi-Fi)

- Pomalé blikání (1× za 2 s) – režim připojení k síti / AP mód
- Svítí trvale – úspěšně připojeno k Wi-Fi
- Svítí 6 sekund po zapnutí – přepínání režimu připojení

### Červená kontrolka (stav zařízení)

- Rychlé blikání – problém s motorem (krmivo může být zaseknuté)
- 2× blikne – zamknutí / odemknutí
- Svítí trvale – baterie v pořádku
- Pomalé blikání – slabé baterie, chce to výměnu

## ÚDRŽBA A ČIŠTĚNÍ

👉 Aby dávkovač sloužil dlouho a spolehlivě, dopřejte mu čas od času péči – nezabere to víc než pár minut.

### Co a jak čistit:

#### Vnější plášť a ovládací panel

- Jemně otřete vlhkým hadříkem. Nepoužívejte žádné agresivní čističe – stačí voda a trocha mýdla.

#### Miska na granule

- Tu můžete vyjmout a opláchnout pod tekoucí vodou. Po každém čištění ji nechte důkladně oschnout, než ji vrátíte zpět.
- Výdejní otvor
- Pokud se granule někde zasekly, odstraňte je a oblast očistěte. Pomoci může malý kartáček nebo zubní kartáček.

#### Víko a zásobník

- Vysypte zbylé granule, vytřete zásobník suchým hadříkem. Pokud je uvnitř prach nebo drobky, vysajte je vysavačem s úzkou hubicí.
- Nezapomeňte na vysoušecí pytlík. Pokud je zvlhlý nebo ztvrdlý, vyměňte ho za nový.
- Výměna je snadná – odklopíte přihrádku, pytlík vyměníte, zaklopíte a hotovo.

## BEZPEČNOSTNÍ UPOZORNĚNÍ

### 1. Obecně

- ⚠ Dávkovač je domácí typ – ven ho neberte.
- ⚠ Není to hračka, dejte ho mimo dosah dětí a zvířat.
- ⚠ Nezvedejte víko během dávkování – to by mohlo způsobit zadrhnutí.

### 2. Elektrika

- ⚠ Používejte jen dodaný adaptér (DC 5V).
- ⚠ Poškozený kabel? Nepokračujte – vyměňte nebo kontaktujte nás.
- ⚠ Nikdy neotvírejte dávkovač, když je připojený do zásuvky.

### 3. Péče

- ⚠ Dávejte pozor, co sypete dovnitř – žádné mokré nebo lepkavé krmení.
- ⚠ Občas zkontrolujte, jestli něco neucpalo výdejní otvor.
- ⚠ Při čištění vždy odpojte ze sítě.

### 4. Co když se něco děje

- ⚠ Kouř, divný zápach nebo horko? Ihned vypněte a kontaktujte servis.
- ⚠ Neřešte závady sami – mohli byste to jen zhoršit.

## ČASTÉ CHYBY A JAK JE SNADNO VYŘEŠIT

- ✗ Nevydává granule
- ✓ Zkontrolujte zásobník – možná došlo nebo se ucpalo. Pročistěte otvor.
- ✗ Displej je tmavý
- ✓ Mrkněte na kabel – je zapojený? Funguje zásuvka?
- ✗ Mechanismus je zaseknutý
- ✓ Vypněte, vyčistěte a ujistěte se, že používáte granule správné velikosti (2–10 mm).
- ✗ Čištění není efektivní
- ✓ Jemný hadřík, žádná voda – a jste za chvíli hotovi.
- ✗ Přístroj nejde připojit k aplikaci pomocí automatického vyhledávání
- ✓ Přístroj vložte ručně. Pod nadpisem “Přidat ručně” najdete “Small Home Appliances”. Otevře se vám seznam různých položek, mezi kterými najdete “Pet Feeder With Camera (Wi-Fi)”

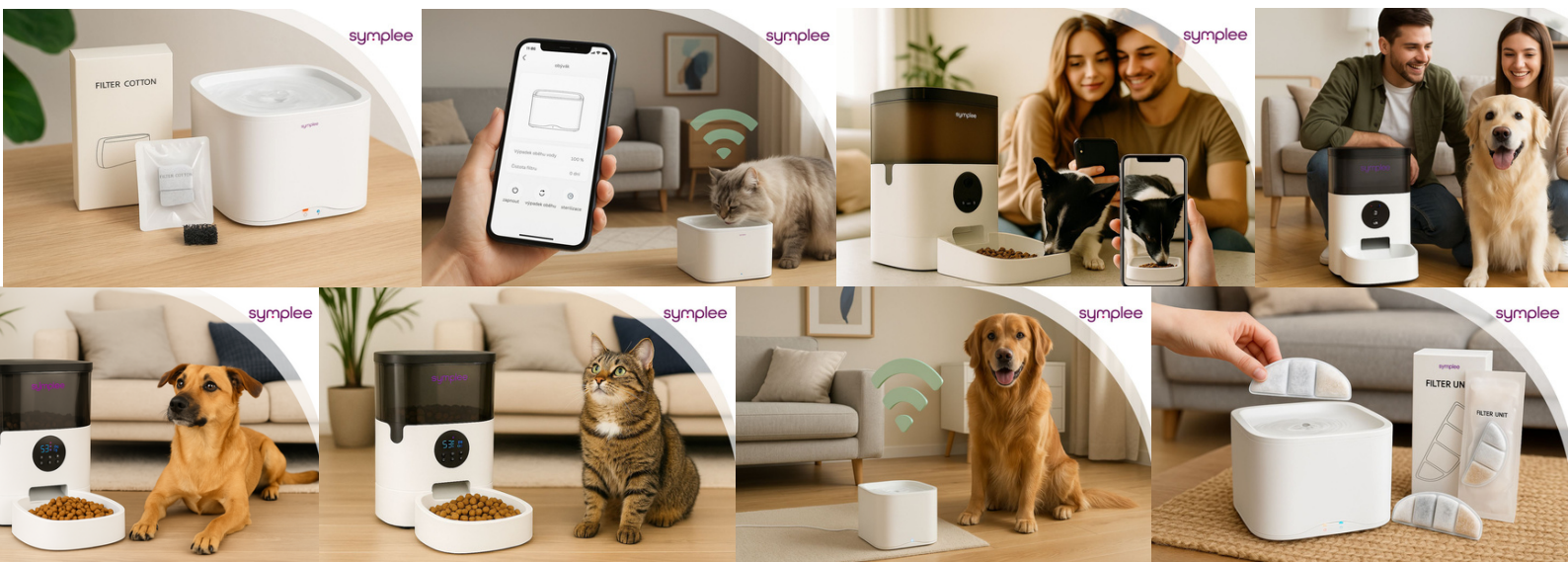


JAK JSI SPOKOJENÝ/Á S MANUÁLEM?  
NAŠEL/LA JSI VŠE, CO JSI HLEDAL/A?  
PODĚL SE S NÁMI O TVŮJ NÁZOR.



Pokud jste byli s nákupem spokojeni, budeme moc rádi za vaše hodnocení.  
Pomáhá nám růst a zlepšovat se. Děkujeme!

symplee



INFORMACE O LIKVIDACI A RECYKLACI  
PROHLÁŠENÍ O SHODĚ



## INFORMACE O LIKVIDACI A RECYKLACI

Tento výrobek nesmí být likvidován jako běžný domovní odpad v souladu se směrnicí EU o odpadních elektrických a elektronických zařízeních (WEEE - 2012/19/EU). Místo toho musí být vrácen na místo nákupu nebo odevzdán na veřejném sběrném místě recyklovatelného odpadu. Tím, že zajistíte správnou likvidaci tohoto výrobku, pomůžete zabránit možným negativním důsledkům pro životní prostředí a lidské zdraví, které by jinak mohly být způsobeny nesprávnou likvidací odpadu z tohoto výrobku. Další informace získáte na místním úřadě nebo na nejbližším sběrném místě. Nesprávná likvidace tohoto typu odpadu může mít za následek pokuty v souladu s vnitrostátními předpisy.

## EU PROHLÁŠENÍ O SHODĚ

Identifikační údaje výrobce/dovozce:

Dovozce: NACUPCO s.r.o.

Sídlo společnosti: Rybná 716/24, 118 00 Praha 1.

IČO: 17400716

DIČ: CZ17400716

### Předmět prohlášení:

Název: SYMPLEE DU3L-P Smart automatický dávkovač krmiva s kamerou

**Výše uvedený výrobek byl testován v souladu s normou (normami) použitou (použitými)**

**k prokázání shody se základními požadavky stanovenými ve směrnici (směrnících):**

EN 60335 1:2012+A11:2014+A13:2017+A1:2019+A2:2019+A14:2019+A15:2021; EN 62233:2008

EN IEC 62311:2020

ETSI EN 301 489-1 V2.2.3 (2019-11)

ETSI EN 301 489-17 V3.2.4 (2020-09)

ETSI EN 300 328 V2.2.2 (2019-07)

